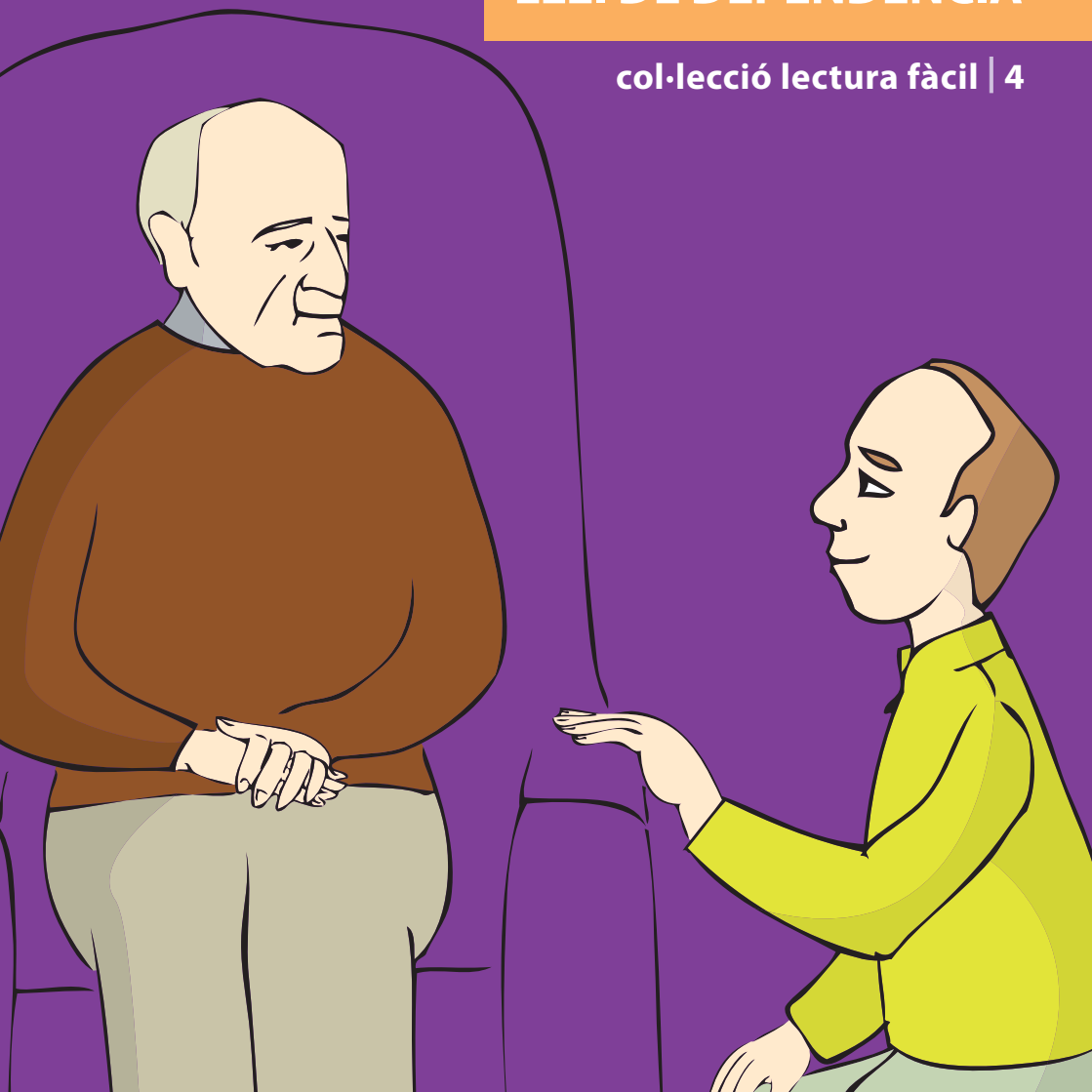




LLEI DE DEPENDÈNCIA

col·lecció lectura fàcil | 4



PRESENTACIÓ

Aquesta publicació és una adaptació a Lectura Fàcil de la Llei 39/2006, de 14 de desembre, de promoció de l'autonomia personal i atenció a les persones en situació de dependència. És el quart volum de la col·lecció "Lectura Fàcil", un projecte impulsat pel Departament d'Acció Social i Ciutadania de la Generalitat de Catalunya (DASC) en col·laboració amb l'Associació Lectura Fàcil (ALF).

La Llei garanteix un nou dret per a tota la ciutadania, el dret d'atenció a les persones amb dependència. A Catalunya, la Llei ha derivat en el Sistema català d'autonomia i atenció a la dependència, integrat dins del Sistema públic de serveis socials. D'aquesta manera, la xarxa d'atenció a les persones amb necessitats socials també atén les persones amb dependència.

L'adaptació a Lectura Fàcil de la Llei respon a l'objectiu del DASC de fer més accessible la informació, per tal que totes les persones puguin conèixer els seus drets i deures en l'àmbit social.

La Lectura Fàcil és un moviment internacional que promou la simplificació de textos amb l'objectiu de fer-los accessibles a tota la ciutadania. Un llenguatge planer i directe, un contingut adequat als coneixements de l'interlocutor i un disseny que harmonitzi contingut i forma són la base per a un text de Lectura Fàcil. Des dels seus inicis, l'any 2002, l'ALF fa seu el principi de democràcia lectora: tothom ha de tenir accés a la lectura i a la informació. En aquest sentit, treballa en l'adaptació de documents per tal de fer-los entenedors per a totes les persones.

Aquesta publicació segueix les directrius internacionals de l'IFLA (Federació Internacional d'Associacions i Institucions Bibliotecàries), un dels documents de referència obligada per sistematitzar les adaptacions de Lectura Fàcil.

Confiam que sigui del vostre interès.

Jordi Rustullet i Tallada
Secretari general

Departament d'Acció Social i Ciutadania

© Generalitat de Catalunya
Departament d'Acció Social i Ciutadania
Plaça Pau Vila, 1
08039 Barcelona

Direcció de la col·lecció: Nicolau Rubio i Lluís Ruíz-Giménez (Secretaria General del Departament d'Acció Social i Ciutadania)

Coordinació i redacció Lectura Fàcil: Eugènia Salvador i Elisabet Serra (Associació Lectura Fàcil)



Els textos de Lectura Fàcil segueixen les directrius internacionals de l'IFLA (International Federation of Library Associations and Institutions) quant al llenguatge, el contingut i la forma, a fi que tothom els pugui entendre. L'Associació Lectura Fàcil ha fet aquesta versió en Lectura Fàcil de la Llei de de promoció de l'autonomia personal i atenció a les persones en situació de dependència.

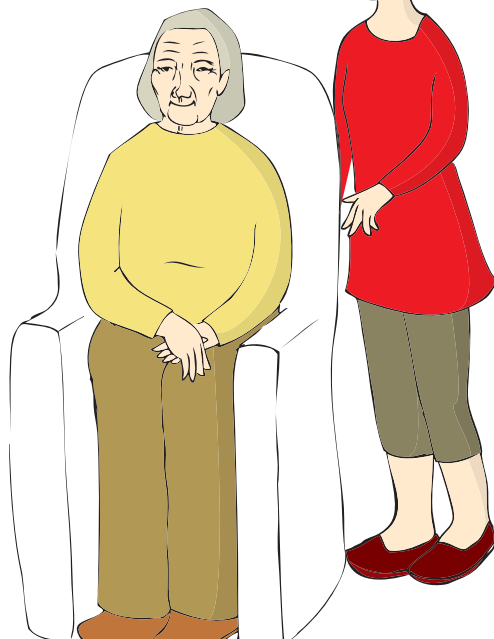
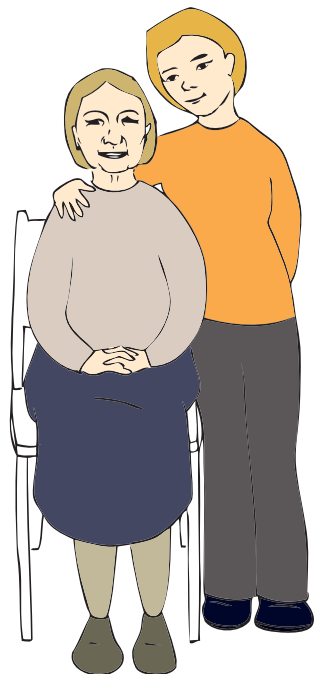
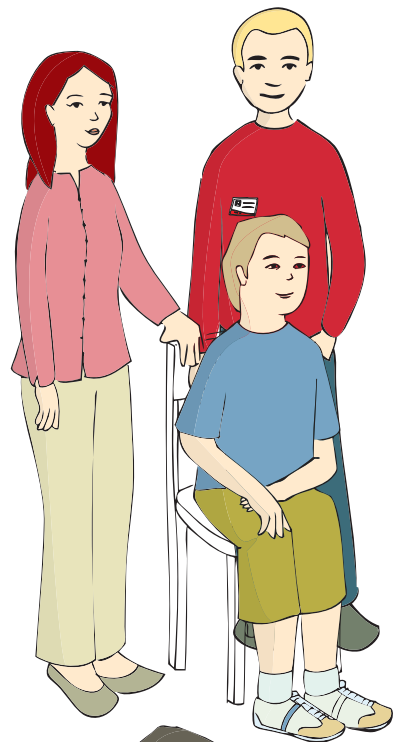
Primera edició: desembre de 2010

Dipòsit legal:

Disseny i maquetació: Martirà Pagès

Il·lustracions: Carolina López Casanova

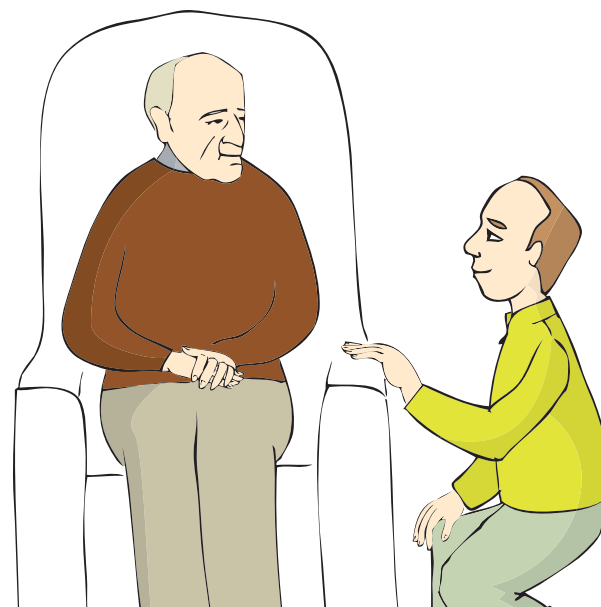
Impressió:



Per què una Llei de dependència?

- ▶ Per reconèixer un nou dret de tots els ciutadans i ciutadanes: el dret de promoció de l'autonomia personal i d'atenció a les persones amb dependència.
- ▶ Per ordenar els serveis i les ajudes econòmiques que han de rebre les persones amb dependència.
- ▶ Perquè les persones amb dependència siguin tractades d'acord amb les seves necessitats.
- ▶ Per millorar la qualitat de vida i l'autonomia personal de les persones amb dependència i facilitar-los la incorporació a la vida de la comunitat.
- ▶ Per millorar la coordinació entre les diferents administracions públiques responsables d'oferir les ajudes i els serveis.

A Catalunya, la gestió del serveis i de les ajudes econòmiques correspon a la Generalitat.



Qui s'hi pot acollir?

Les persones amb dependència, és a dir, aquelles que no poden fer per si soles les activitats diàries bàsiques: vestir-se, menjar, sortir al carrer, prendre decisions, etc.

Les persones poden ser dependents perquè estan malaltes, perquè són molt grans o perquè tenen alguna discapacitat.

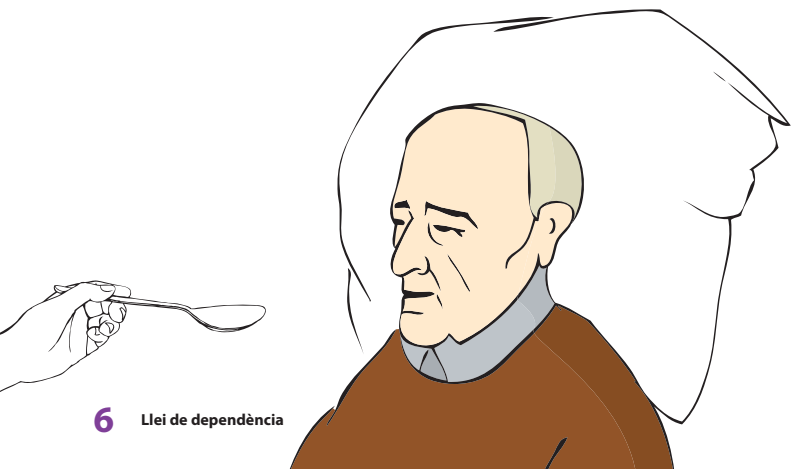
La Llei reconeix diferents graus i nivells de dependència.

Aquesta Llei és vigent a tot l'Estat espanyol. S'hi poden acollir les persones amb dependència amb 5 o més anys de residència, dels quals 2 han de ser immediatament anteriors a la data de sol·licitud.

Les persones que reuneixen aquests requisits però no tenen la nacionalitat espanyola s'hauran de remetre al què disposi la Llei en cada cas.

Per als infants menors de 5 anys, els anys de residència s'exigeixen a les persones que en tinguin la guàrdia i custòdia.

Per als menors de 3 anys, la Llei estableix mesures d'atenció i de protecció especials.



Quins drets i deures tenen les persones amb dependència?

Les persones amb dependència tenen els mateixos drets i deures que qualsevol persona, i no poden patir cap tipus de discriminació per raó de gènere, condició social, origen ètnic, cultura, religió o per qualsevol altre motiu.

Drets:

- ▶ Rebre informació clara i entenedora sobre tot allò que els afecti a elles i el seu patrimoni.
- ▶ Participar en tot allò que afecti el seu benestar.
- ▶ Decidir sobre el seu futur, en previsió de quan no puguin fer-ho.
- ▶ Tenir garantida la confidencialitat de les seves dades personals.
- ▶ Decidir si volen ingressar o no en una residència.
- ▶ Exercir els seus drets judicials i patrimonials.

Deures:

- ▶ Donar la informació que demani l'Administració per valorar el seu grau de dependència.
- ▶ Garantir que aquesta informació sigui certa. Informar també de les modificacions que es puguin produir. Donar informacions falses, pot ser sancionat amb la pèrdua del servei o de l'ajuda econòmica.
- ▶ Informar de totes les ajudes econòmiques i serveis que ja rebin.
- ▶ Destinar l'ajuda econòmica rebuda a la finalitat a la qual està destinada.

Quines ajudes poden rebre les persones amb dependència?

Les ajudes poden ser en forma de serveis o econòmiques. S'atorguen segons el grau i nivell de dependència, i la capacitat econòmica de la persona sol·licitant.

Les ajudes en forma de serveis són prioritàries.

Ajudes en forma de serveis

El catàleg de serveis inclou:

Ajuda a domicili

Ajuda d'un professional per donar suport a la persona amb dependència en les activitats diàries.

Centres de dia i de nit

Atenció integral a la persona amb dependència en un centre i durant unes hores al dia. Permet millorar o mantenir el grau d'autonomia personal i donar suport a la família i als cuidadors.

Atenció residencial

Serveis continuats de caràcter personal o sanitari en centres habilitats.

Teleassistència

Resposta immediata a situacions d'emergència, inseguretat, soledat o aïllament, gràcies a l'ús d'aparells tecnològics.

Actuacions i programes de caràcter preventiu i de rehabilitació

Destinades a evitar l'aparició o l'agreujament de malalties, discapacitats o les seves seqüeles.

Assistent personal

La persona amb dependència pot rebre el servei d'una persona que l'acompanyi al centre educatiu o laboral, o bé que l'ajudi amb les activitats diàries i d'integració social.



Ajudes econòmiques

Tenen dret a rebre-les aquelles persones que no han pogut accedir a cap dels serveis públics o privats concertats, tot i tenir-hi dret.

Hi ha 3 tipus d'ajudes econòmiques:

Ajuda per pagar un servei

La quantitat rebuda s'ha de destinar a pagar un servei. Les administracions públiques supervisaran que es faci així.

Ajuda per a un/a cuidador/ora no professional

En alguns casos podrà rebre ajudes la persona amb dependència atesa per un familiar. La persona cuidadora no professional haurà d'estar d'alta a la Seguretat Social.

Ajuda per a un/a assistent personal

La persona amb dependència pot rebre una ajuda econòmica per contractar una persona que l'acompanyi al centre educatiu o laboral, o bé que l'ajudi amb les activitats diàries i d'integració social.

Compatibilitats

La normativa catalana ha regulat un extens sistema que pot fer compatible algun servei, com el d'ajuda a domicili o centre de dia, amb una prestació econòmica per a la persona cuidadora o assistent personal.

Com es mesura la dependència?

El grau de dependència es mesura segons la freqüència i la intensitat amb què una persona necessita ajuda per fer les activitats diàries bàsiques:

Grau I. Dependència moderada

La persona necessita ajuda intermitent o almenys una vegada al dia.

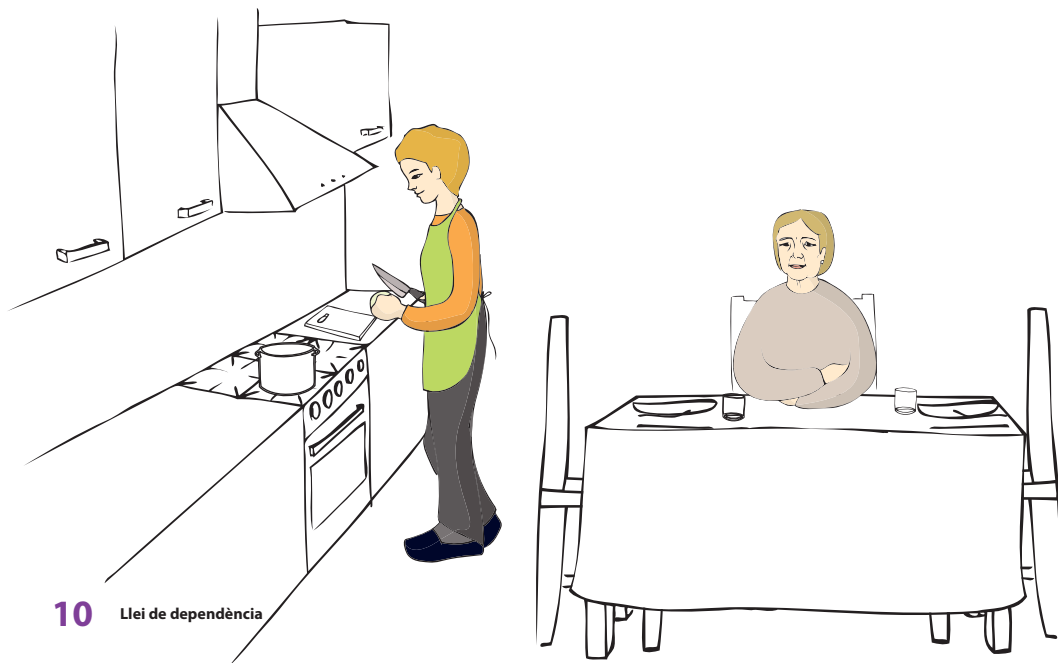
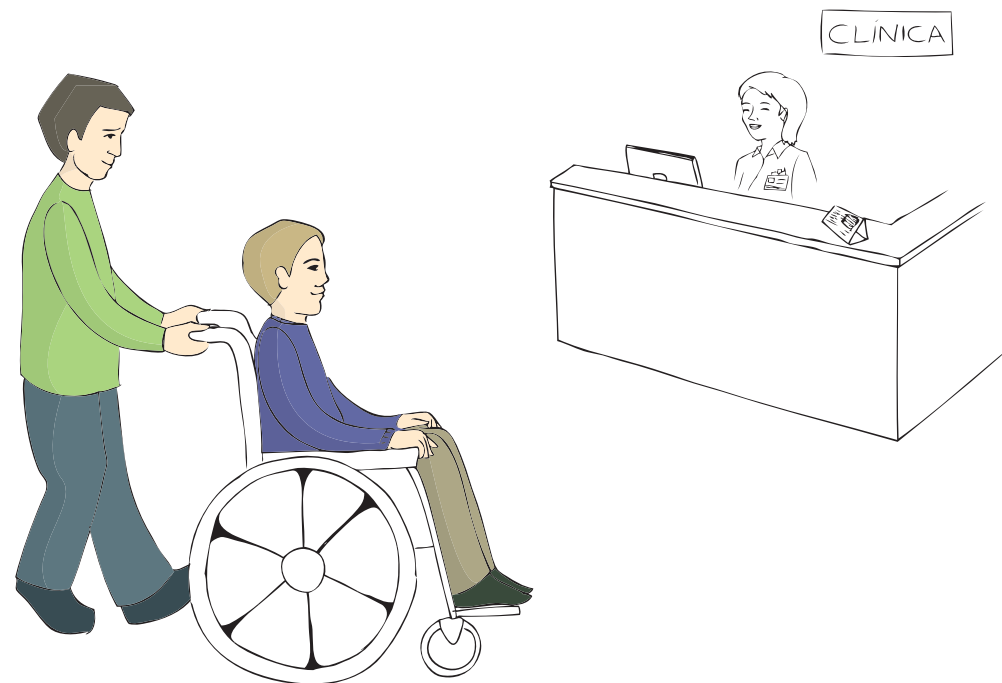
Grau II. Dependència greu

La persona necessita ajuda 2 o 3 vegades al dia, però no li cal un/a cuidador/ora permanent.

Grau III. Gran dependència

La persona necessita ajuda tot el dia per fer les activitats diàries bàsiques.

Els 3 graus de dependència es classifiquen en 2 nivells segons l'autonomia de la persona i la intensitat de les cures que necessita. El nivell 2 requereix una atenció més intensa i el nivell 1, menys intensa.



Existeixen òrgans públics que valoren la dependència.

El document de referència per valorar la dependència és el *Barem de valoració dels graus i nivells de dependència (BVD)*, publicat al Reial Decret 504/2007.

Què fer per obtenir les ajudes?

La persona que vol rebre ajudes les ha de demanar a la Generalitat.

El procediment per obtenir-les és el següent:

1. Sol·licitud

El document per fer la sol·licitud es pot demanar als serveis socials del districte, municipi o consell comarcal i als punts d'atenció ciutadana de la Generalitat de Catalunya.

També es pot descarregar des del web de la Generalitat: www.gencat.cat/dasc

Un cop omplert, s'ha de presentar al registre del districte, de l'ajuntament, del consell comarcal o de la Generalitat.

2. Valoració

La Generalitat avalua la persona, tenint en compte els informes de salut i el seu entorn social.

Els equips de valoració es desplaçaran al domicili de la persona sol·licitant.

3. Resolució de grau i nivell

A partir de la valoració, la Generalitat reconeix el grau de dependència de la persona.

El document de resolució es farà arribar al domicili de la persona sol·licitant i serà vàlid a tot el territori de l'Estat.

El grau de dependència pot ser revisat si millora o empitjora, si es detecta un error en el diagnòstic o si hi ha canvis en la situació personal de la persona beneficiària.

4. Proposta PIA

Un cop reconeguda la situació de dependència, els serveis socials del municipi o comarca es desplacen al domicili de la persona per establir el Programa Individual d'Atenció (PIA).

En cas que la persona estigui ingressada en un centre de la xarxa pública, serà el/la treballador/a social del centre l'encarregat/ada de fer el PIA.

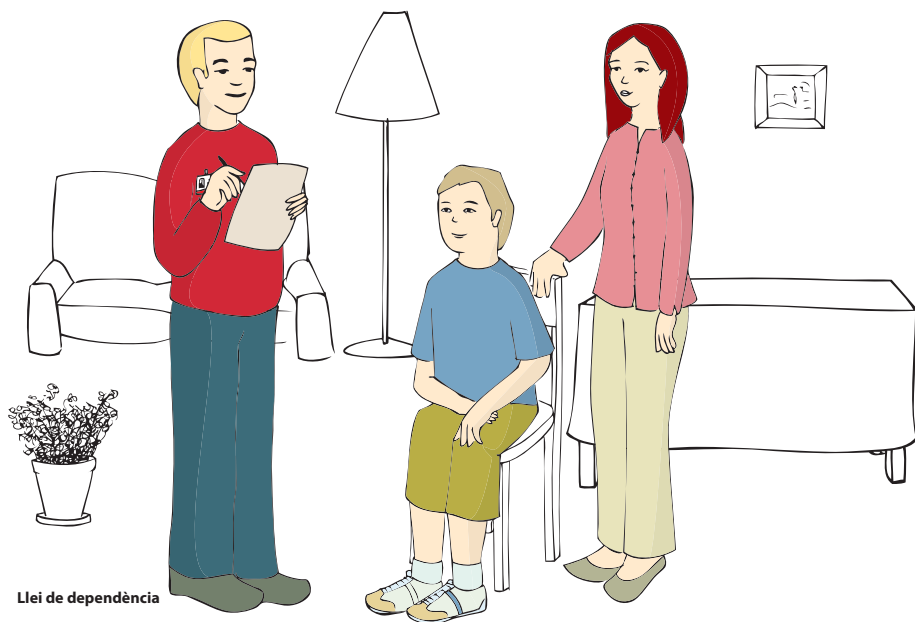
Aquest programa determina els serveis i/o ajudes econòmiques a què té dret, d'acord amb el seu grau i nivell de dependència, entorn social i recursos econòmics.

Durant tot el procés es té en compte l'opinió de la persona sol·licitant que, si escau, podria escollir entre les alternatives proposades.

5. Resolució de serveis i prestacions

La Generalitat reconeix les ajudes i prestacions a les quals té dret la persona, la quantitat que percebrà i la contribució econòmica que ha de fer, segons la seva capacitat econòmica.

El document de resolució es farà arribar al domicili de la persona sol·licitant i serà vàlid a tot el territori de l'Estat.



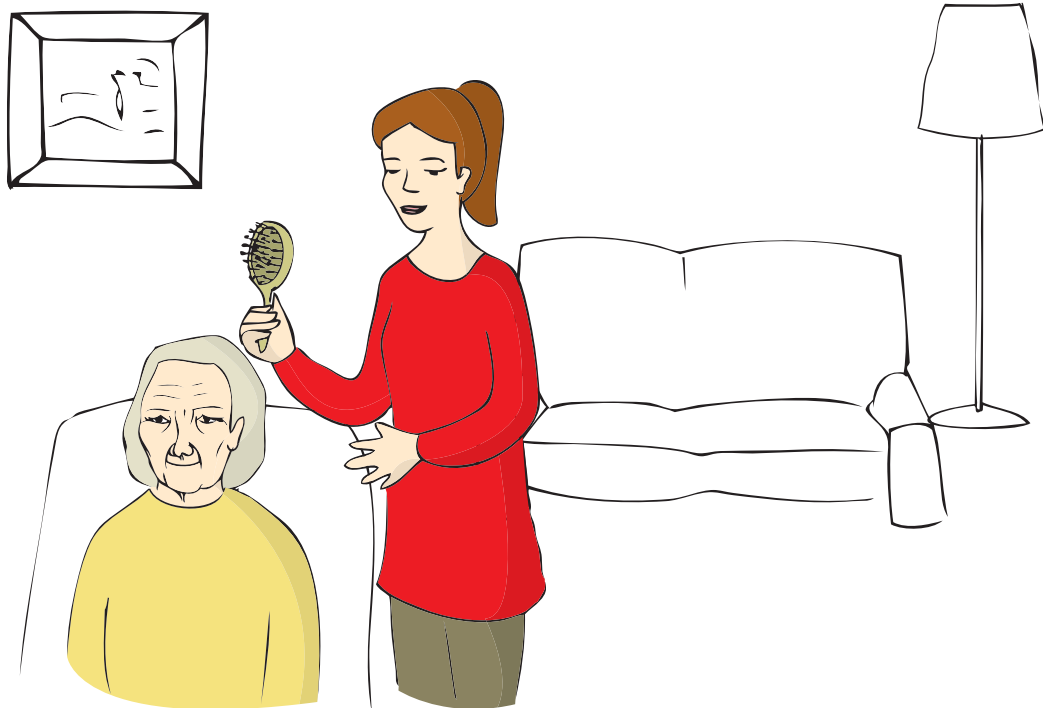
Qui finança les ajudes de la Llei de dependència?

La Generalitat de Catalunya i l'Administració de l'Estat paguen les ajudes. Les entitats locals financen part dels serveis d'ajuda a domicili.

La persona amb dependència paga una part dels serveis que rep en funció de la seva capacitat econòmica.

En cap cas s'exclou ningú per falta de recursos econòmics.

Una persona amb dependència que no tingui diners té el mateix dret a tenir assistència que una persona que tingui molts diners.



Com s'aplica la Llei?

L'aplicació de la Llei es fa de forma gradual.

Cada any es cobreixen uns graus i nivells.

Del 2007 al 2010 s'ha concedit un programa individual d'atenció a les persones valorades amb grau III, nivells 1 i 2, i grau II, nivells 1 i 2.

Aquest és el calendari d'implantació:

2007	Grau III, gran dependència, nivells 1 i 2
2008 i 2009	Grau II, dependència greu, nivell 2
2009 i 2010	Grau II, dependència greu, nivell 1
2011 i 2012	Grau I, dependència moderada, nivell 2
2013 i 2014	Grau I, dependència moderada, nivell 1
2015	Finalitza el període d'implantació

Glossari

Autonomia: capacitat de controlar, afrontar i prendre decisions sobre la pròpia vida i de fer les activitats diàries bàsiques.

Dependència: estat permanent de falta d'autonomia personal per raó d'edat, malaltia o discapacitat, i que fa que la persona necessiti ajuda per fer les activitats diàries bàsiques.

Activitats diàries bàsiques: activitats més elementals que permeten a les persones desenvolupar-se amb un mínim d'autonomia, com la higiene personal, les activitats domèstiques bàsiques, la mobilitat, reconèixer persones i objectes, orientar-se...



El text complet de la Llei 39/2006, de 14 de desembre, de promoció de l'autonomia personal i l'atenció a les persones en situació de dependència es pot consultar a:

- ▶ Web: www.gencat.cat/dasc

Per a més informació:

Departament d'Acció Social i Ciutadania

 900 300 500

 www.gencat.cat/dasc



Generalitat de Catalunya
**Departament d'Acció Social
i Ciutadania**

Amb la col·laboració de:



Associació Lectura Fàcil



Obra Social "la Caixa"

