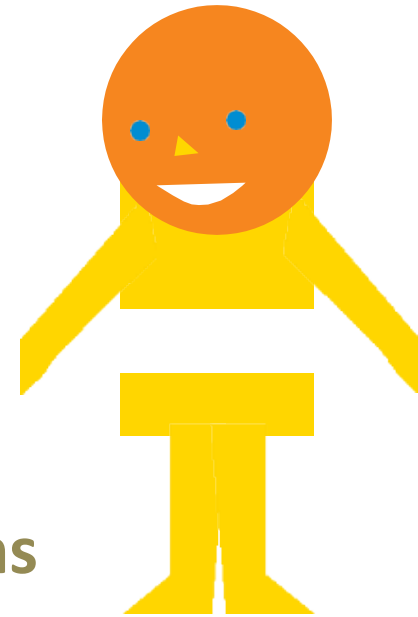


# Guia per treballar la diversitat afectiva, sexual i de gènere

Agraïm als companys i companyes del sindicat STEILAS aquesta guia que ens han facilitat i que hem traduït i adaptat al nostre context pel seu enorme interès, la forma d'abordar el tema sense por i les solucions que aporta.

# Guia per treballar la diversitat afectiva, sexual i de gènere



- Visibilitzar i donar valor a la **diversitat** que **ens enriqueix**
- Prevenir, reconèixer i denunciar tota discriminació i violència, sigui quina sigui la seva intensitat
- El sistema educatiu ha de ser el motor del canvi. Aquesta guia aporta propostes clares de treball i actuació en l'àmbit educatiu
- La **coeducació** com a “*vacuna*” de tota discriminació i per la prevenció de violències

# ÍNDEX

0. Editorial
1. Per què aquesta guia
2. Conceptes fonamentals
3. Som persones diverses
4. Com treballar la diversitat afectiva i sexual en l'entorn educatiu
5. Discriminació, violència i bullying
6. Com actuar en cas de produir-se LGTBIQfòbia
7. Escola LGTBIQ amiga
8. La coeducació és el camí
9. Grups LGTBIQ i pàgines web
10. Bibliografia i altres materials
11. Llei 11/2014

# Conceptes...

- El marc legal garanteix (en teoria) la igualtat
- Salut sexual: “L’absència de temors, de sentiments de vergonya, culpabilitat, de creences infundades i altres factors psicològics que inhibeixin l’activitat sexual o pertorbin les relacions sexuals.”
- Visibilitzar la diversitat
- Respectar i incloure
- Dir les coses pel seu nom
- Mantenir un ambient de confiança
- L’heteronorma imposada socialment i l’amor romàntic (entès com a mitja taronja/l’altre t’ha de completar, propietat/la meva dona...) ofeguen la llibertat sexual i de gènere
- Filosofia “Queer”

## 2.

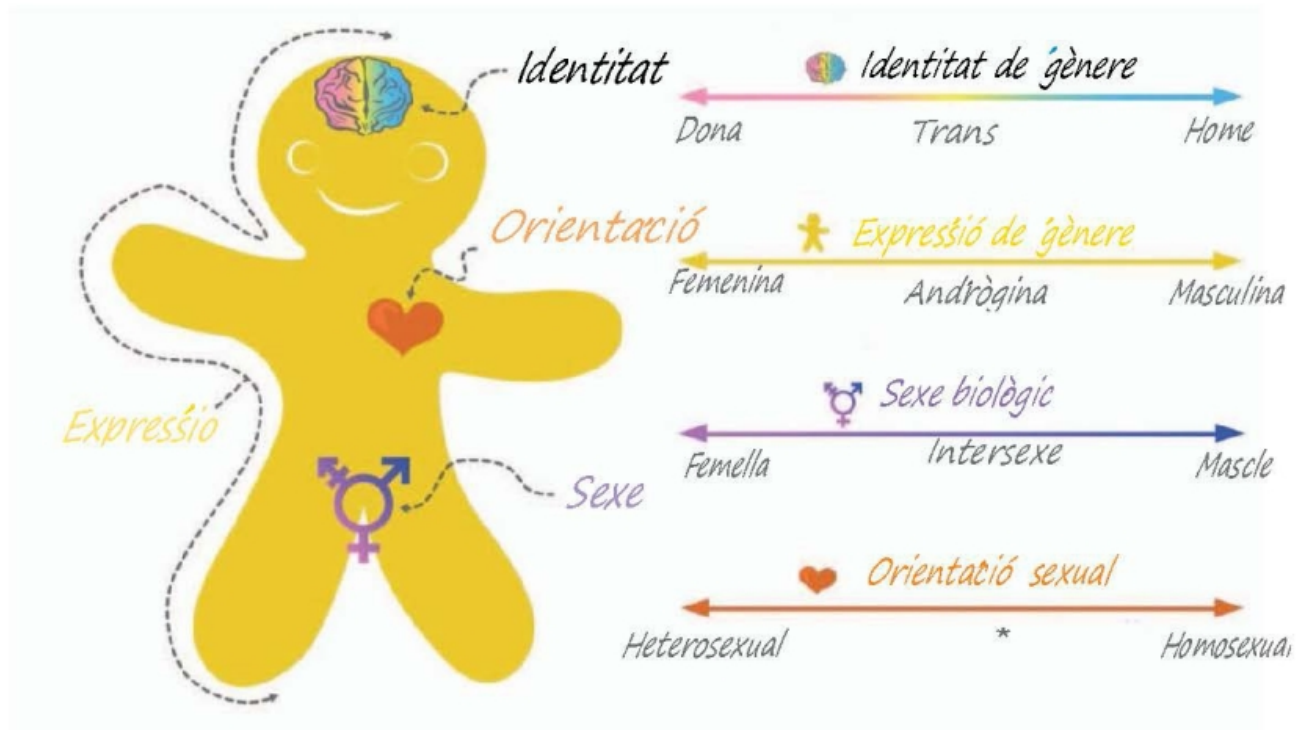


## Conceptes fonamentals

<b>L</b>	<b>LESBIANA:</b> Dona que se sent emocionalment o físicament atreta per altres dones.
<b>G</b>	<b>GAI:</b> Home que se sent atret emocionalment o físicament per altres homes.
<b>T</b>	<b>TRANSGÈNERE:</b> Persona que no està d'acord amb el gènere assignat quan va néixer, que rebutja el binarisme de gènere i no se sent identificada amb el gènere masculí ni femení. Per això habitualment no se sotmet a cirurgia per assignar-se a un gènere concret. <b>TRANSEXUAL:</b> Persona que no està d'acord amb el gènere assignat quan va néixer. Per sentir-se a gust amb el seu cos necessita passar per processos quirúrgics, hormonals i psicològics, i reflectir en els documents oficials el canvi de gènere. <b>TRANSVESTIT-IDA:</b> Persona a la qual li agrada utilitzar roba que no es correspon amb el seu gènere segons les normes establertes. No és quelcom constant en la seva vida, i no té a veure amb la seva orientació sexual.
<b>B</b>	<b>BISEXUAL:</b> Persona que se sent atreta per dones i homes.
<b>I</b>	<b>INTERSEXUAL:</b> Persona que compta amb característiques genitals d'home i de dona. Els seus cromosomes no s'adeqüen al model binari XY o XX. Se l'ha anomenada «hermafrodita», si bé aquest terme té un cert sentit negatiu. En la majoria dels casos se li assigna un gènere determinat i per això utilitza la cirurgia. Aquesta assignació acostuma a ser una font de problemes físics i psicològics, i en molts casos les persones intersexuals no estan d'acord amb el gènere assignat quan neixen o a l'adolescència.
<b>Q</b>	<b>QUEER:</b> En anglès significa rar o rara, gallimarsot, marieta i en general s'utilitza per definir a la persona que viu al marge de la norma. Per una banda, també es refereix a un corrent social que va sorgir vinculat al moviment feminista als EUA durant les dècades dels 80 i 90. Aquest corrent fuig de les identitats estàtiques que culturalment se'ns imposen, entenent que les persones transiten entre els gèneres. I per una altra banda, fa una reflexió seriosa quant als privilegis: la raça, la classe social, el lloc de naixement i el gènere ens converteixen en persones amb privilegis o sense, i generen ciutadans de primera, de segona o de tercera.

# Més enllà del sistema binari i l'heteronorma

## Més enllà del sistema binari i l'heteronorma



# A tall d'exemple...

## 6.

# LGTBIQfòbia entre iguals

## Com actuar en cas de produir-se LGTBIQfòbia

A continuació mostrem unes pautes d'actuació que poden ajudar-nos a donar resposta a les situacions d'assetjament. És important veure la conveniència d'aplicar-les en el cas concret a què haguem d'enfrontar-nos, sol·licitant si és necessària l'orientació professional.

No treballarem la tolerància, sinó la necessitat de viure la diversitat, i la riquesa que ens aporta.

## Quan es produeix entre iguals

no

- No traiem importància a allò ocorregut («és cosa de criatures», «no n'hi ha per tant»...).
- No menystim les queixes de l'alumnat.
- No deixem el grup fora de la intervenció.
- No és efectiu imposar regles «perquè sí».

sí

- Hem de tenir en compte els efectes negatius d'aquests comportaments.
- Escoltem les seves queixes i preocupacions amb atenció, amb respecte, i intentem analitzar com estan vivint la situació. És important la intervenció ràpida juntament amb l'orientació, per poder prendre mesures urgents si cal.
- El disseny de la intervenció ha de comptar amb tot el grup per ser veritablement eficaç.
- Les regles tenen una finalitat concreta que és important conèixer; poques normes, clares i consensuades, fetes públiques i aplicades de manera consistent.

no

- No justifiquem conductes discriminatòries, ja que això augmenta el dolor de qui les pateix.
- No situem cura a cura qui ha agredit i qui ha patit.
- No correm ajuntar en un mateix lloc les famílies de qui ha agredit i de qui ha patit la situació.
- No obliquem ningú a demanar perdó, o a donar-se la mà.
- No és convenient esperar una intervenció exterior.
- No fem sentir a qui ha agredit que l'estem desafiant; no convé establir discussions sobre l'homosexualitat...
- No donem com a vàlida l'excusa que ha estat una broma.
- No oblidem de remarcar que tota persona és responsable de les seves accions.

sí

- Examinem les possibles causes i conseqüències.
- Establim estratègies adequades per parlar amb l'alumnat, mostrant sempre una actitud ferma davant d'aquesta situació.
- Analitzem el paper de les famílies i la seva possible reacció. En cas de ser necessari, les entrevistes hauran de comptar amb una persona de l'equip directiu, mostrant sempre una actitud ferma a l'hora d'analitzar els fets.
- Vegem què podem fer per assegurar una bona convivència entre aquestes persones.
- El centre ha de comptar amb estratègies d'actuació immediata.
- Quan fem la intervenció amb qui ha agredit siguem neutrals, mostrant una actitud educadora, treballant l'empatia en lloc de parlar de disciplina.
- Parlem clar sobre les possibles conseqüències de la seva acció, treballant l'empatia: Com et sentiries en aquesta situació?
- Intentem aconseguir un compromís de canvi d'actitud.



22

no



# Centres concertats

- A Catalunya, tal com passa al País Basc, si bé no hi ha una resposta única per a tots els centres, sí que hem de subratllar que estem parlant de drets humans bàsics, drets que no poden ser trepitjats per motius religiosos i que de cap manera compartim el fet de mantenir concerts educatius als centres que segreguen l'alumnat segons el gènere.
- S'ha de transmetre un respecte total a la diversitat.
- A Catalunya hi ha 16 centres concertats que segreguen per sexe, la majoria centres religiosos.
- Centres “educatius” que segreguen per gènere no poden estar sostinguts per fons públics.
- Com a USTEC·STEs i com a IAC hem denunciat reiteradament aquest greuge als drets humans bàsics que s'està produint, perquè entre altres motius, la LEC ho permet.



# La coeducació és el camí

- STEILAS i la IAC fa anys que apostem per la coeducació
- Coeducar=Educar en igualtat, des de la diversitat
- Avui dia encara les dones rebem una remuneració menor, continuem patint violència i vivim en una societat basada en la jerarquia de gènere.
- La LGTBIQfòbia té el seu origen en el mateix sistema patriarcal, que pretén perpetuar els rols de gènere, com també la jerarquia existent entre aquests rols
- USTEC·STEs IAC fa anys que demana un/a coordinador/a de coeducació a cada centre educatiu
- Trencar amb les relacions de poder
- Trencar amb la jerarquia de rols del sistema patriarcal
- Treballar a favor de la visibilitació de la diversitat
- Aconseguir que en la societat en general les persones LGTBIQ no hagin d'estar a l'armari
- Treballar a favor de l'autoestima i l'empoderament
- Encarar les agressions, les discriminacions, els assetjaments i el *bullying*
- Elaborar materials específics per enviar als centres educatius

# Aprovar / Aplicar Lleis

## Generositat / Retallades

- No n'hi ha prou que les lleis s'aprovin, s'han de posar els mitjans materials i humans perquè es puguin aplicar (Article 12, Llei 2014)
- La nostra realitat, 30 milions d'Euros destinats a mantenir concerts amb 16 escoles d'elit no coeducatives
- Augment de denúncies de dones per violència masclista
- Augment de discriminació, assetjament i *bullying* als centres educatius
- “Retallades” i/o desmantellament de drets bàsics i fonamentals
- Augment de dones assassinades i conflictes d'assetjament escolar
- La diversitat, riquesa social i dret bàsic individual i social