



**PROTOCOL PER A LA REALITZACIÓ DEL  
PROGRAMA INDIVIDUAL D'ATENCIÓ (PIA)  
A PERSONES INGRESSADES AL SERVEI  
DE LLARGA ESTADA DELS CENTRES  
SOCIOSANITARIS - 2014 -**



## ÍNDEX

|   |                |
|---|----------------|
| <b>1. MARC NORMATIU</b>   | <b>Pag. 3</b>  |
| <b>2. OBJECTIU GENERAL</b>  | <b>Pag. 7</b>  |
| <b>3. OBJECTIU ESPECÍFIC</b>  | <b>Pag. 7</b>  |
| <b>4. A QUI VA DIRIGIT</b>  | <b>Pag. 7</b>  |
| <b>5. PROCEDIMENT GENERAL PER A LA REALITZACIÓ DELS PIA PERSONES INGRESSADES EN EL SERVEI DE LLARGA ESTADA DELS CENTRES SOCIO SANITARIS</b>   | <b>Pag. 8</b>  |
| <b>6. TIPOLOGIA DE PIA DE SERVEI DE LLARGA ESTADA DELS CENTRES SOCIO SANITARIS:</b>   | <b>Pag. 13</b> |
| Situació 1: PRIMER PIA (CONTINUITAT) A UNA PERSONA INGRESSADA AL SERVEI DE LLARGA ESTADA D'UN CSS ABANS DE LA DATA DE SOL·LICITUD DE DEPENDÈNCIA.   | Pag. 14        |
| Situació 2: PRIMER PIA (CONTINUITAT) AMB PERIODE RECONEGUT PREVI A L'INGRÉS A LLARGA ESTADA   | Pag. 16        |
| Situació 3: MODIFICACIÓ DEL PIA ANTERIOR I QUE ARA PASSA A PIA DE SERVEI DE LLARGA ESTADA   | Pag. 18        |
| Situació 4: PIA/ MODIFICACIÓ PIA AMB ALTA PREVISIBLE  | Pag. 20        |
| Situació 5: MODIFICACIÓ DE PIA PER REVISIÓ DE GRAU  | Pag. 22        |
| Situació 6: PIA I/O MODIFICACIÓ DE PIA QUAN LA PERSONA CAUSA ÈXITUS INGRESSADA AL SERVEI DE LLARGA ESTADA.  | Pag. 23        |
| <b>7. SEGUIMENT I TEMPORALITZACIÓ</b>   | <b>Pag. 24</b> |
| <b>8. ANNEXOS:</b>  | <b>Pag. 25</b> |
| ANNEX 1. TRACTAMENT DE LA RESERVA DE PLAÇA DE SERVEI I DE LA PEV A RESIDÈNCIA PER INGRES A LLARGA ESTADA  | Pag. 26        |
| ANNEX 2. EXEMPLES DE MODIFICACIÓ DE PIA QUAN ÉS EL PRIMER INGRÉS A LLARGA ESTADA  | Pag. 27        |
| ANNEX 3. PIA PREVI DE SERVEI DE RESIDÈNCIA O DE CENTRE DE DIA PER A GENT GRAN.  | Pag. 30        |
| ANNEX 4. PIA PREVI DE PRESTACIÓ VINCULADA A RESIDÈNCIA  | Pag. 31        |
| ANNEX 5. CIRCUIT DE NOTIFICACIÓ A SERVEIS TERRITORIALS DE LA PREVISIÓ D'ALTA DEL SERVEI DE LLARGA ESTADA QUAN LA PERSONA PREVIAMENT A L'INGRÉS TENIA UNA PRESTACIÓ DE SERVEI DE CENTRE DE DIA O DE RESIDÈNCIA PER A GENT GRAN O UNA PRESTACIÓ VINCULADA DE RESIDÈNCIA | Pag. 32        |
| ANNEX 6: TIPOLOGIA DE PIA DE LLARGA ESTADA  | Pag. 33        |
| ANNEX 7: ADRECES I TELÈFONS SERVEIS D'ATENCIÓ A LES PERSONES  | Pag. 34        |
| ANNEX 8: REFERENTS COMUNITARIS  | Pag. 35        |
| <b>9. GLOSARI D'ACRÒNIMS</b>  | <b>Pag. 36</b> |
| <b>10. ASSISTENTS</b>   | <b>Pag. 37</b> |

## **1. MARC NORMATIU**

### **1.1. Xarxa sociosanitària**

L'atenció sociosanitària a Catalunya neix l'any 1986, quan el Departament de Sanitat i Seguretat Social, va crear el Programa Vida als Anys (PVA) i passa a ser interdepartamental quan es crea el Departament de Benestar Social (Decret 141/1988, de 4 de juliol) i, amb el Decret 215/1990, de 30 de juliol estableix l'àmbit d'actuació dels dos departaments implicats mitjançant els seus òrgans competents, l'Institut Català de Salut (ICS) i l'Institut Català d'Assistència i Serveis Socials (ICASS).

L'atenció sociosanitària es regula mitjançant el Decret 242/1999, de 31 d'agost, per la qual es crea la xarxa de centres, serveis i establiments sociosanitaris, el Decret 92/2002, de 5 de març, que estableix la tipologia i les condicions funcionals dels centres i serveis sociosanitaris i fixa les normes d'autorització i l'Ordre de 7 de maig de 2001, que regula els estàndards.

El desplegament dels recursos sociosanitaris, en el marc del Pla director sociosanitari ha suposat el desenvolupament d'un model d'atenció propi. En aquest sentit, els recursos assistencials de la xarxa sociosanitària es distribueixen en tres nivells: servei d'internament, servei d'atenció diürna ambulatoria i equips de valoració i suport.

Els centres sociosanitaris, en endavant CSS, són recursos d'internament dotats de les característiques estructurals i del personal necessari per atendre persones de perfil sociosanitari. Els centres sociosanitaris estan formats per una o més de les unitats següents:

- Unitats de llarga estada.
- Unitats de mitjana estada – convallescència, d'atenció a subaguts, d'estada polivalent.
- Unitats de mitjana estada – cures pal·liatives.

#### **Unitats de Llarga Estada**

Es tracta d'un servei que té com a funció el tractament rehabilitador, de cures de manteniment, de profilaxi de complicacions, com també de suport per a persones grans amb malalties cròniques de llarga evolució que han generat incapacitats funcionals de major o menor grau, a fi d'aconseguir la màxima autonomia que permeti la situació de la persona.

Dins d'aquestes unitats s'inclou l'atenció a les persones amb demència avançada o amb algun altre trastorn cognitiu de tipus crònic. Alguns centres disposen d'unitats



diferenciades de psicogeriatria i es contemplen igualment com unitats de llarga estada, si tenen mòdul social. L'estada mitjana és de 250 dies.

**L' estada temporal a una unitat de Llarga estada**, és un servei sociosanitari adreçat a persones ateses en el seu domicili i que per diferents motius, dificultat transitòria per tenir-ne cura en el domicili o per descans de la persona cuidadora, cal ingressar temporalment, per un període màxim de 30 dies seguits, una vegada en un any natural.

#### **Unitats de mitjana estada – Convalescència**

Es tracta d'un servei sociosanitari i té com a objectiu estimular a la persona en la recuperació o adaptació a una nova situació derivada de malalties que li han deixat seqüeles o limitacions per portar a terme les activitats de la vida diària.

L'estada en aquesta unitat és limitada en el temps i està determinada per l'evolució de cada persona. La mitjana d'estada és d'un 52 dies de promig.

#### **Unitats de mitjana estada – d'atenció a subaguts**

Es tracta d'un servei destinat a persones que necessiten continuar amb un tractament o supervisió clínica i que, a causa de la seva complexitat, requereixen intensitat de cures amb l'objectiu d'estabilització clínica i la rehabilitació integral.

#### **Unitats de mitjana estada polivalent**

Es tracta d'un servei destinat a l'atenció de convalescència i cures pal·liatives en unitats que, per la seva dimensió i criteris de planificació, no poden realitzar aquestes activitats d'una manera específica.

#### **Unitat de Cures Pal·liatives**

Es tracta d'un servei sociosanitari destinat a persones en situació de malaltia avançada o en procés de final de vida que necessiten tractament continuat en règim d'hospitalització. L'objectiu és el control de símptomes i el suport emocional a la persona malalta i a la seva família.

Coordinació Departament de Salut i Departament de Benestar Social i Família per a l'àmbit sociosanitari:

L'Ordre de 17 de setembre de 1987 i la posterior Ordre 215/1990 regulen l'acció concertada de l'atenció sociosanitària, estableix com es realitzarà la coordinació de les actuacions de l'Institut Català de Salut (ICS) i de l' Institut Català Assistència i Serveis Socials (ICASS) per dur a terme una política conjunta de concertació dels recursos sanitaris i socials per a la provisió de recursos d'internament de llarga estada, d'hospital de dia i dels equips de valoració i suport (PADES i UFISS).

Actualment, el departament de Benestar Social i Família aporta al concert de places de llarga estada que realitza el departament de Salut, el cost de referència del mòdul social. Anualment, el Departament de Salut estableix els preus del mòdul social i sanitari de les places concertades de llarga estada. A partir del 12 d'octubre de 2013, s'apliquen les tarifes de l'Ordre SLT/235/2013, de 9 de setembre.

Per tal de promoure i reforçar l'acció conjunta dels dos departaments, es va aprovar el Pla Interdepartamental (Acord de Govern), el 13 de setembre de 2013.

## **1.2. Departament de Benestar Social i Família**

Amb el desenvolupament de la Llei 39/2006, de 14 de desembre, de promoció de l'autonomia personal i atenció a les persones en situació de dependència, de la Llei de serveis socials, Llei 12/2007, d'11 d'octubre, de serveis socials i de la Cartera de Serveis Socials , Decret 142/2010, d'11 d'octubre; el servei de Llarga estada d'un CSS es va incloure a la Cartera de Serveis Socials com a ***Servei de promoció de l'autonomia personal per a persones amb dependència ateses en centres sociosanitaris de llarga estada.***

Aquesta és una prestació de servei garantida per a les persones amb grau protegit de dependència i subjecta a crèdit pressupostari disponible per la resta d'usuaris/es del Programa Vida als Anys.

Es defineix com un servei especialitzat, substitutori de la llar, prestat a les persones, en situació de dependència i que necessitin una alta intensitat d'atenció sanitària.

El servei té com a objectiu donar suport a l'acolliment i mantenició de les persones grans ateses i garantir el suport al desenvolupament de les activitats de la vida diària dirigides a la prevenció i contenció del deteriorament físic i psíquic, afavorint l'autonomia personal i la integració social.

Els requisits d'accés els determina l'òrgan competent en matèria de salut.

No és un servei gratuït, l'usuari ha de fer una aportació econòmica pel mòdul de suport



social, aquest es calcula tenint en compte la seva capacitat econòmica, segons normativa vigent. L'import màxim serà el cost de referència.

Període de carència:

L'Ordre SLT/338/2013, de 17 de desembre, estableix que les persones ingressades en un servei de llarga estada d'un CSS, a partir del dia 1 de gener de 2014, quedaran exempts de dita aportació els primers 30 dies d'estada consecutiva al servei. L'aportació esdevé exigible a partir del dia trenta-u, a comptar des del primer dia d'ingrés.

(\*) Les persones ingressades a partir del 12 d'octubre de 2013 i fins el dia 31 de desembre del mateix any, s'acullen a la normativa vigent abans de l'entrada en vigor de l'Ordre SLT/235/2013. Això vol dir que mantenen els 90 dies de carència com abans.

A l'efecte del càlcul del període d'exempció establert al paràgraf precedent, s'han de computar totes les estades que s'hagin produït en el període d'un any immediatament anterior (no es computaran pel càlcul, els ingressos anteriors on hagi transcorregut 365 dies entre la data d'alta del centre i el nou ingrés).

Els criteris per a la realització del Programa Individual d'Atenció, en endavant PIA, es recullen a les Instruccions 5/2013 per a la gestió i aplicació des les disposicions normatives derivades de la Llei 39/2006, de 14 de desembre, de promoció de l'autonomia personal i atenció a les persones en situació de dependència, de la Directora General de l'ICASS, on s'estableix que:

- S'ha de realitzar el PIA de Servei de Promoció de l'Autonomia Personal a les persones ingressades al servei de Llarga estada dels CSS quan tinguin reconegut un grau de dependència protegit.
- El servei d'hospital de dia no es contempla a l'hora de fer el PIA .
- No es realitzarà el PIA, ni la modificació del mateix, quan les persones ingressin a altres serveis del CSS (convalescència, cures paliatives, altres).
- En cap cas, es faran PIA de Prestacions Econòmiques Vinculades a Servei, en endavant PEV, en les places privades del CSS.



## **2. OBJECTIU GENERAL DEL PROTOCOL**

Promoure la realització dels Programes Individuals d'Atenció, des dels serveis de treball social dels centres socio-sanitaris, de les persones amb situació de dependència ingressades al servei de Llargada estada i establir el circuit de coordinació entre els diferents professionals implicats.

## **3. OBJECTIUS ESPECÍFICS**

Establir les indicacions i actuacions per a la realització del PIA a les persones en situació de dependència ingressades als serveis de Llargada Estada dels centres socio-sanitaris.

## **4. A QUI VA DIRIGIT**

Treballadors/es socials dels centres socio-sanitaris.

Equips de Serveis Socials Bàsics

Treballadors/es socials dels centres especialitzats

## 5. PROCEDIMENT GENERAL PER A LA REALITZACIÓ DELS PIA DE PERSONES INGRESSADES EN CENTRES SOCIOSANITARIS DE LLARGA ESTADA.

### 5.1 Comprovar en quin punt es troba del procés de reconeixement de dependència

El/la treballador/a social del centre sociosanitari (en endavant TSCSS) comprovarà si la persona ingressada a llarga estada té o no té reconegut un grau protegit de dependència. Es pot trobar les següents situacions:

- No ha sol·licitat el reconeixement de grau de dependència

La TSCSS ha de promoure que la persona faci la sol·licitud de reconeixement de grau de dependència sempre que es verifiqui que compleix els requisits necessaris per iniciar els tràmits de valoració. En general, la valoració de dependència es farà quan la persona retorni al seu domicili o al centre residencial i hagi assolit la màxima recuperació funcional prevista.

No s'ajornarà la valoració i per tant s'ha d'admetre a tràmit la sol·licitud quan en els informes de salut, malgrat la situació de la persona no estigui estabilitzada es constaten deficiències prèvies a l'ingrés a llarga estada que ja poden suposar una interferència important en la capacitat de realitzar les activitats del BVD.

Es pot iniciar el tràmit de valoració una vegada transcorreguts **6 mesos d'ingrés a CSS**, sempre que hi hagi un motiu que ho justifiqui (incorporació a l'alta a un servei, prestacions econòmiques, adaptacions d'habitatge prèvies a l'alta...).

Excepcionalment, seguint les directrius recollides al reial decret 174/2011, d'11 de febrer, en persones grans, es poden admetre a tràmit les sol·licituds de valoració, sempre que es justifiqui des del diagnòstic i/o l'inici del tractament un termini de 2 mesos en edats de 80 i més anys i de 3 mesos entre 65 i 79 anys.

En aquests casos, la valoració s'ha de fer sempre amb un caràcter provisional i es reavaluarà en un termini establert per l'òrgan de valoració d'acord amb l'evolució prevista de la deficiència. La reavaluació de la situació pot determinar un nivell de severitat inferior a l'inicial si es dona un procés de millora i/o de rehabilitació de la persona.



- Ha sol·licitat el reconeixement de grau de dependència i resta pendent de ser valorat/da.

En aquesta situació, cal que la persona notifiqui l'ingrés el canvi d'adreça als Serveis Territorials del DBSiF. Amb el document de: **Comunicació de modificació de dades i/o situació de la persona en situació de dependència** i, cal esperar que l'equip de valoració es posi en contacte amb la persona.

En cas de retard, més de tres mesos des de la data de registre de la sol·licitud, cal comunicar-ho al/la referent comunitària de dependència que comprovarà les possibles incidències per tal d'esmenar-les. En relació amb aquest supòsit, es poden trobar en dues situacions importants:

- La persona ha fet la sol·licitud en un municipi que no pertany al territori del SEVAD del centre sociosanitari on ara està ingressat, i és previsible que en la data de valoració estigui ingressat al centre, la TSCSS demanarà al referent comunitari que redreci la valoració al SEVAD corresponent.
  - El/la TSCSS ha de comprovar que els telèfons de localització que incorporava la sol·licitud encara són operatius. Si no és així, ho comunicarà al/la referent per tal d'informar al SEVAD de la nova localització de la persona. (CSS, domicili, centre residencial)
- Ha rebut la resolució però no té grau protegit de dependència. En aquest cas **no es pot promoure la realització del PIA.**

La persona podrà sol·licitar una revisió de grau de dependència sempre què, des del moment de la valoració anterior, s'hagi produït un canvi en la situació de dependència amb una evolució de 6 mesos a la qual s'hagin aplicat les mesures terapèutiques i rehabilitadores, i que a criteri mèdic estiguin en situació d'estabilització.

- Ha rebut una resolució que li reconeix un grau protegit :

En aquesta situació és quan es pot realitzar el PIA, de servei de Llarga estada: PAP-Llarga estada en Centre sociosanitari. Els graus dels quals actualment s'han desplegat la cartera de prestacions econòmiques i de serveis són:

- GIII-GII: amb nivell 1 i 2, anterior al 15/7/2012.
- GIN2: Que hagi fet la sol·licitud amb anterioritat a 1/7/2011, en aplicació del RDL 20/2011.
- GIII-GII: posterior al 15/7/2012, en aplicació del RDL 20/2012.

### **5.2 Comprovar en quin punt es troba la tramitació del PIA**

- Està pendent de realització, en aquest cas es procedirà a realitzar el primer Acord PIA.
- Té un PIA resolt, en aquest cas es procedirà a la realització d'una modificació del PIA per ingrés a llarga estada de sociosanitari.
- Està pendent de la realització d'una modificació de PIA per canvi de grau,
- S'ha finalitzat el procediment de PIA, en alguna d'aquestes situacions: desistiment, caducitat, extinció de les prestacions i/o per no reunir els requisits establerts vigents. En aquest cas, es realitzarà una modificació de l'acord PIA directament.

### **5.3 Circuit de la tramesa de les dades per a l'elaboració del PIA**

- Periòdicament el/la referent comunitària dels Serveis d'Atenció a les Persones del Serveis Territorials corresponent, envia les dades informàtiques dels nous expedients en fase d'elaboració del PIA als Serveis Socials Bàsics .
- Quan el/la treballador/a social dels serveis socials bàsics (en endavant TSSSB) detecta i confirma que una de les persones beneficiàries està ingressada en el servei de llarga estada d'un CSS, aquest/a farà arribar al/la TSCSS, l'arxiu informàtic amb les dades que li permetin l'elaboració del PIA.
- Quan el/la TSCSS identifica una persona ingressada a llarga estada que té pendent de l'elaboració del PIA, es coordinarà amb el/la TSSSB, per tal de comprovar en quina fase es troba l'expedient, en cas que es disposin de les dades, se li traslladarà l'arxiu informàtic que permet treballar el PIA.
- Quan sigui difícil identificar el/la treballadora social de referència o el SSB on pertany, o bé, la persona ve d'un municipi de fora de l'àmbit territorial del centre, el/la TSCSS demanarà al/la referent comunitari/a directament les dades.
- En aquells territoris que ho pactin així, el/la referent farà arribar,

directament, al/la treballador/a social del centre sociosanitari (TSCSS) un arxiu informàtic amb les dades que identifiquen les persones que compleixen els requisits anteriors i estan en fase de realització de PIA.

- Periòdicament, s'enviarà al/la referent, des del Servei d'Atenció a les Persones, una relació de les persones ingressades a llarga estada i que estan pendents de la realització del PIA. Aquest llistat, el/la referent el farà arribar a la TSCSS i aquest/a haurà de realitzar el PIA/Modificació PIA.

#### 5.4 Elaboració del PIA de llarga estada dels centres sociosanitaris

- El/la TSCSS del servei de llarga estada és el professional que realitza el PIA, o si s'escau, la modificació del PIA, quan la persona esgota el període de carència.
- Si el temps d'ingrés de la persona no supera el període de carència, **no es realitzarà el PIA i/o la modificació del PIA**. En aquest cas, en el moment de l'alta, el/la TSCSS lliurarà a la persona el document B, amb les dates d'inici i fi del servei; en paral·lel, enviarà el document digitalitzat al/la professional que correspongui, TSSSB i/o TS de residència, segons si la persona va a domicili o ingressa a una residència.
- **Excepcionalment**, quan es doni d'alta una persona del servei de llarga estada i no s'ha realitzat el PIA i/ o la modificació corresponent, malgrat hagin transcorregut més de 30 dies, el/la TSCSS procedirà com en l'apartat anterior. En aquest cas, el/la treballador/a social de l'equip de SSB o de la residència, quan el realitzi, haurà de recollir en l'acord PIA, el període en que la persona va estar ingressada al servei de Llarga Estada, segons les indicacions d'aquest protocol.
- Si es produeix la defunció d'una persona estant ingressada al servei de llarga Estada i no s'ha fet el PIA o la modificació corresponent, tant si ha esgotat o no el període de carència, **aquest s'haurà de realitzar d'ofici**, seguint les indicacions que es troben en aquest document en l'apartat **Situació 6**.
- La prestació de servei de Llarga Estada es reflexa a l'acord PIA com a servei de: **PAP a CSS** (marcant llarga estada). La data d'efecte serà la data d'ingrés al servei.
- Aquest servei **és incompatible amb la prestació econòmica de cuidador no professional** i a l'acord PIA es donarà de baixa aquesta prestació el dia anterior a l'ingrés.

- **Si la persona en el moment de l'ingrés, gaudeix d'un servei i/o d'una prestació econòmica vinculada a un servei (PEV)** se li garantirà, durant un màxim de trenta dies (30 dies), la reserva d'aquest servei. Per la qual cosa a l'acord PIA es donaran de baixa el dia 30 comptant des del dia d'ingrés.
- Quan la baixa del servei s'ha produït amb anterioritat a l'ingrés o la previsió és de que no s'hi incorpori a l'alta de llarga estada, la data de baixa serà la de finalització real del servei. En qualsevol cas, la data de baixa es justificarà sempre amb la documentació corresponent (Annex 1).
- El/la TSCSS incorpora, en l'acord PIA, el període de carència amb aportació "0" i un període amb l'aportació econòmica que fa la persona al mòdul social quan finalitza aquest període.
- El/la TSSSB o la TS dels serveis especialitzats aportaran les dades necessàries, els documents justificants, la còpia dels acords dels anteriors PIA al/ a la TSCSS perquè pugui realitzar el PIA /modificació PIA i si s'escau, l'acord i els documents justificants si cal incloure un període anterior a l'ingrés a CSS.
- El/la referent comunitària del SAP facilitarà la formació, l'assessorament necessari per aclarir qualsevol dubte que generi el tancament i la signatura de l'acord PIA.

### **5.5 Validació, lliurament i resolució administrativa**

- El/la referent comunitari/a conjuntament amb el/la TSCSS establiran un espai periòdic per a la validació dels PIA(s).
- En el procés de validació, el/la referent comunitari/a contrastarà les dades del PIA amb les que consten el GSC (Gestió de Serveis Centres Sociosanitaris de l'ICASS) i que estiguin justificades documentalment.
- La documentació del PIA ha de ser l'última versió actualitzada que es troba en la web del Departament de Benestar Social i Família.
- Un cop validats, els PIA(s), es lliuraran juntament amb un ofici de presentació a qualsevol dels registres establerts (les instruccions 5/2013) del Departament de benestar Social i Família .
- Finalment, el Departament de Benestar Social i Família, formalitzarà el contingut de l'acord mitjançant la corresponent resolució administrativa.

## **6. TIPOLOGIA DE PIAS DE SERVEI DE LLARGA ESTADA DELS CENTRES SOCIO SANITARIS.**

Les TSCSS hauran d'elaborar els PIA de les persones que es trobin en els següents supòsits:

### **Situació 1:**

PRIMER PIA (CONTINUÏTAT) A UNA PERSONA INGRESSADA AL SERVEI DE LLARGA ESTADA D' UN CSS ABANS DE LA DATA DE SOL·LICITUD DE DEPENDÈNCIA.

### **Situació 2:**

PRIMER PIA D'UNA PERSONA AMB PERÍODE PRÈVI ENTRE LA DATA DE SOL·LICITUD I D'INGRÉS A LLARGA ESTADA DEL CSS.

### **Situació 3:**

MODIFICACIÓ DEL PIA ANTERIOR I QUE ARA PASSA A PIA DE SERVEI SOCIO SANITARI.

### **Situació 4:**

MODIFICACIÓ PIA AMB ALTA PREVISIBLE.

### **Situació 5:**

MODIFICACIÓ DE PIA PER REVISIÓ DE GRAU.

### **Situació 6:**

ACORD/MODIFICACIÓ DE L'ACORD PIA QUAN LA PERSONA CAUSA ÈXITUS INGRESSADA EN EL SERVEI DE LLARGA ESTADA.



### **Situació 1:**

#### **PRIMER PIA (CONTINUÏTAT) A UNA PERSONA INGRESSADA AL SERVEI DE LLARGA ESTADA ABANS DE LA DATA DE SOL·LICITUD DE DEPENDÈNCIA:**

##### **Definició:**

La persona està ingressada en un Centre Sociosanitari des d'una data anterior a la sol·licitud de la dependència i ocupa una plaça amb mòdul social de llarga estada.

En una situació de previsible permanència al centre perquè persisteixen les condicions de salut que van motivar l'ingrés i persisteix la necessitat d'atenció (intensitat, complexitat i especialització sanitària) que no permet, per ara, ubicar a la persona en un recurs residencial social o al seu domicili.

##### **Procediment de realització del PIA**

- Es procedirà segons allò establert al Circuit de la tramesa de dades per a fer el PIA, pàgina 10, punt 5.3, d'aquest document.
- El/la TSCSS realitza el PIA és un primer PIA i és de Continuitat. S'anomena PIA de continuïtat, quan la persona ja rebia el servei pel SPSS i en el moment en que se li reconeix un grau protegit, el servei passa al SCAAD. Aquest PIA inclou:
  - Data d'efecte: És la data d'efecte de grau protegit.
  - Aportació econòmica: Es fa constar l'aportació econòmica que la persona està fent al mòdul social (a partir de la finalització de la carència) i si la data d'efectes és anterior a la data d'inici de l'aportació, en el període de carència es fa constar aportació "0" .
  - Documentació que inclou el PIA:
    - L'acord PIA,
    - la síntesi de l'informe social,
    - el document B\_ Identificació de prestació de servei públic\_ del centre sociosanitari,
    - i, el document de domiciliació bancàries. No es requerirà quan la persona i/o família manifesta que ja ha facilitat aquest document quan va presentar la sol·licitud de reconeixement de dependència (sol·licituds posteriors a maig de 2013) i que manté la mateixa domiciliació



bancària.

- Si la TSCSS valora la necessitat d'orientació a reserva de plaça en un centre residencial, utilitzarà el model de derivació "document per reservar plaça a la xarxa pública de serveis socials" **annex nº 7 de la documentació complementària del PIA**. Es podrà posar en llista d'espera, com a màxim, en tres residències de la Xarxa pública de Serveis Socials.
- El/la referent comunitària del Servei d'Atenció a les Persones és el/la professional que valida el PIA .
- Els PIA validats es lliuraran al Departament de Benestar Social i Família, segons s'indica a la pàgina 12, punt 5.5, d'aquest document.

## Situació 2 :

### **PRIMER PIA (CONTINUÏTAT) A PERSONA AMB UN PERIODE RECONEGUT PREVI A L'INGRÉS AL SERVEI DE LLARGA ESTADA**

#### **Definició:**

Persona ingressada a un Centre sociosanitari de llarga estada amb mòdul social, des d'una data posterior a la data de reconeixement de grau protegit, a qui no se li ha realitzat cap PIA.

En una situació de previsible permanència al centre perquè persisteixen les condicions de salut que van motivar l'ingrés i persisteix la necessitat d'atenció (intensitat, complexitat i especialització sanitària) que no permet, per ara, ubicar la persona en un recurs residencial social o al seu domicili.

#### **Procediment de realització del PIA:**

- Es procedirà segons allò establert al Circuit de la tramesa de dades per a fer el PIA, pàgina 10, punt 5.3, d'aquest document.
- El/la TSCSS, a l'entrevista, identifica **que** entre el període que va des de la data **d'efecte de grau protegit** i l'ingrés al CSS la persona ha utilitzat algun dels serveis de la cartera de serveis socials (centre de dia, SAD privat, residència pública o privada o altres) o ha estat cuidat/da en el seu domicili per un/a cuidador/a no professional i reuneix els requisits per sol·licitar la prestació. En aquest cas l'acord PIA ha de recollir la situació a l'etapa prèvia a l'ingrés:
  - Si en aquest període, la persona, no ha fet ús de serveis públics (centre de dia i/o residència) el/la TSCSS incorpora a l'acord PIA, les prestacions econòmiques que li podrien correspondre de l'etapa anterior a l'ingrés al centre, tenint en compte els requisits d'aplicació segons la normativa vigent en cada cas.
  - Si en aquest període previ, la persona, tenia un servei públic ( centre de dia i/o teleassistència amb compatibilitat amb CD), el/la TSCSS informa a la TSSSB, del municipi corresponent al domicili de l'usuari/a, per tal que realitzi la part de l'acord PIA d'aquest període previ a l'ingrés.
  - El/la TSCSS realitza l'acord PIA de servei de llarga estada, en l'aportació econòmica es farà constar el mateix import que està



fent la persona al mòdul social (continuitat de servei) i integra en un únic PIA els acords de tot el període comprès des de la data d'efecte del grau protegit fins la data de la realització del PIA.

- Documentació que inclou el PIA:
  - la síntesi de l'informe social,
  - el document B\_ Identificació de prestació de servei públic\_ del centre sociosanitari,
  - les dades de domiciliació bancàries. Si la persona i/o família informa a el/la TSCSS de què ja ha facilitat aquesta informació, en el moment de la sol·licitud del reconeixement de grau de dependència, no serà necessari aportar de nou aquest nou document en el PIA,
  - la declaració jurada (documentació complementària del PIA) de la persona sol·licitant o representant legal,
  - la calculadora de dependència pel càlcul de les prestacions anteriors a l'ingrés, i
  - la documentació complementària dels serveis i/o prestacions que es proposa.
- Si la TSCSS valora la necessitat d'orientació a reserva de plaça en un centre residencial, utilitzarà el model de derivació "document per reservar plaça a la xarxa pública de serveis socials" annex nº 7 de la **documentació complementària del PIA**. La persona es podrà posar en llista d'espera, com a màxim, en tres residències de la Xarxa pública de Serveis Socials.
- Si la persona beneficiària retorna al seu domicili, la TSCSS, en el treball de coordinació d'alta amb el/la TSSSB facilitarà còpia de l'acord i el document B\_ Identificació de prestació de servei públic\_ de Llarga Estada (PAP), per reprendre la modificació del PIA que correspongui (lliurament del document digitalitzat, mitjançant correu electrònic o per FAX).
- La validació la farà el/la referent comunitari/a i els PIA validats es lliuraran al Departament de Benestar Social i Família, segons s'indica a la pàgina 12, punt 5.5, d'aquest document.



### **Situació 3:**

## **MODIFICACIÓ DEL PIA ANTERIOR I QUE ARA PASSA A PIA DE SERVEI DE LLARGA ESTADA**

### **Definició:**

Persona que ingressa a un Centre Sociosanitari i té un PIA previ, ja sigui de prestació econòmica i/o de serveis.

En una situació de previsible permanència al centre perquè es donen condicions de salut i necessitat d'atenció (intensitat, complexitat, especialització sanitària) que no permeten, per ara, ubicar a la persona en un recurs residencial o al seu domicili

### **Procediment de realització del PIA**

- El/la TSCSS informará, pels circuits de coordinació establerts, de l'ingrés de la persona al CSS al/la TSSSB o al TS de residència, que hagi elaborat el PIA i aquest/a li facilitarà:
  - Còpia de l'acord PIA i, si s'escau, de les modificacions posteriors.
  - Arxiu informàtic amb les dades necessàries per a la realització de la Modificació del PIA.
- Si el municipi de la persona no és del territori del CSS i en altres situacions que no obtingui resposta del/la TSSSB, el/la TSCSS informará de l'ingrés al/la referent comunitari/a i aquest/a li facilitarà les dades i la documentació que necessiti.
- El/la TSCSS realitzarà la modificació del PIA l'endemà dels 30 dies de l'ingrés consecutiu i/o quan hagi esgotat el període de carència i la persona inicií el copagament del servei
- Per modificar el PIA anterior, incorpora al nou acord, la prestació de servei de P.A.P de Llarga estada i dona de baixa les prestacions del PIA anterior, amb el següent criteri:
  - La prestació econòmica de cuidador no professional, es donarà de baixa el dia anterior a l'ingrés al servei de llarga estada.
  - Per la resta de prestacions (econòmiques i serveis) es garanteix un període de reserva del servei d'un màxim de 30 dies, per la qual cosa es donarà de baixa, com a màxim, el dia 30 d'ingrés consecutiu. Cal



- tenir en compte que el servei es reserva un màxim de 30 dies des de que la persona deixa d'assistir al centre.
- Si s'ha produït la baixa del servei amb anterioritat a l'ingrés al servei de Llarg Estada i el motiu de la baixa no ha estat aquest ingrés. La data fi del servei serà la data en que deixa de rebre el servei.
  - La TSCSS per donar de baixa les prestacions ho haurà de justificar documentalment, segons l'ANNEX 1.
- Cal diferenciar el període de carència, indicant una aportació econòmica de la persona de "0" euros, del període amb aportació econòmica al mòdul social.
  - Documentació que inclou la modificació del PIA:
    - Full de modificació d'Acord PIA,
    - la síntesi de l'informe social,
    - el document B\_ Identificació de prestació de servei públic\_ del centre sociosanitari,
    - la declaració jurada de la persona sol·licitant o representant legal.
  - Si la persona és candidata a ingressar a un centre residencial, el/la TSCSS, comprovarà que no s'hagi orientat des de l'TSSSB i que la reserva de plaça pública estigui formalitzada. En cas contrari, orientarà la persona a sol·licitar-la i procedirà com en la situació 1 i 2 d'aquest document.
  - El/la TSCSS informarà al/la TSSSB de la modificació del PIA realitzada i de qualsevol canvi posterior (ingrés residencial o retorn previst a domicili), i li facilitarà còpia de l'acord signat, ja sigui, per registrar el canvi a la història social o bé per reprendre la modificació de PIA que correspongui. Si en el futur la persona retorna a domicili, se li adjuntarà el document B\_ Identificació de prestació de servei públic de Llarg estada\_ amb la data que causa baixa del servei. Si la persona va a una residència, la còpia de la Modificació del PIA i el document B amb la data de finalització del servei, el lliurarà a la TS del centre.
  - La validació la farà el/la referent comunitari/a i els PIA validats es lliuraran al Departament de Benestar Social i Família, segons s'indica a la pàgina 12, punt 5.5, d'aquest document.



#### **Situació 4:**

### **MODIFICACIÓ DEL PIA AMB ALTA PREVISIBLE**

#### **Definició**

Persona ingressada a un Centre Sociosanitari a una plaça amb mòdul social ICASS, que té o no un PIA previ, i que està en una situació de probable alta perquè **han millorat o estabilitzat les condicions de salut i necessitat d'atenció ( intensitat, complexitat, especialització sanitària) que van motivar l'ingrés. Per tant pot tornar al seu domicili o ingressar a un centre residencial.**

#### **Procediment de realització del PIA**

a) Si la persona rep l'alta del servei i no ha exhaurit el període de carència, **no s'ha de fer PIA**. En aquest cas només es suspèn timerà, si s'escau, la prestació econòmica de cuidador no professional i se li rehabilitarà des del servei de prestacions un cop retorni al seu domicili.

El/la TSCSS lliurarà al TSSSB o al TS de la residència el document B, justificant la data d'alta i baixa del servei; perquè consti en la seva història social.

Si no té un PIA previ, quan es realitzi el primer PIA, es recollirà aquest període en l'Acord i es farà constar la data d'inici i la data fi del Servei de Llarg Estada, amb aportació "0", import que correspon al període de carència.

b) Quan la persona rep l'alta del servei i ja ha superat el període de carència, el/la TSCSS ha d'haver realitzat el PIA o la Modificació del PIA corresponent.

- Si la persona retorna al domicili : El/la TSCSS informa a l/la TSSSB de la possibilitat d'alta i li facilita còpia de l'acord/modificació acord PIA realitzat des del seu servei i el document B amb la data fi del servei. El/la TSSSB farà una modificació de PIA, on es donarà de baixa el servei i d'alta les prestacions que es proposin de nou.

- Si la persona ingressa a un centre residencial en **plaça pública**

Prèviament la persona haurà d'haver sol·licitat reserva de plaça i constar en la llista d'espera del centre.

- La TS del centre residencial avisa a la persona de que té disponibilitat de plaça i de la data orientativa en que podrà ingressar.
- El/la TSCSS en el moment d'ingrés a la residència facilitarà a la TS de la residència , la còpia de l'acord PIA de servei de llarga estada i el document B.
- El/la TS del centre residencial de la Xarxa Pública on ingressa la persona farà l'acord i/o la modificació de l'acord del PIA de servei de residència.

- Si la persona ingressa a un centre residencial en **plaça privada**

- El/la TSCSS pot orientar i assessorar la família a la cerca d'una plaça privada a un centre acreditat: plaça privada a centre col·laborador, concertat o privat acreditat per PEV.
- El/la TSCSS realitzarà el PIA de prestació vinculada a servei (PEV) dels ingressos a residència privada acreditada, excepcionalment i atenent els diferents convenis de col·laboració establerts en cada territori entre els equips de SSB i els centres de la zona, el/la TSCSS només realitzarà el PIA de PEV i les actuacions derivades com caducitat, desistiment, etc... en aquells casos que no siguin coneguts pels professionals dels SSB.
- De manera transitòria, **es manté la suspensió de realització de nous PIA de prestació econòmica vinculada a servei de residència.**
- Si la persona amb anterioritat a l'ingrés a llarga estada, tenia atorgada una PEV, el/la TSCSS, notificarà als Serveis Territorials la previsió d'alta de la persona perquè es gestioni l'ingrés per la web de centres (ANNEX 1) En el moment que la persona ingressi a la residència, el/la TSCSS ha de realitzar la modificació del PIA i donar d'alta de nou la PEV. En altres situacions, aquest/a professional lliurarà una còpia del PIA i/o de la modificació de servei de PAP i el document B amb la data de baixa del servei al professional que finalment realitzarà la modificació.
- Excepcionalment, en aquells territoris que ho pactin i/o existeixin convenis de col·laboració entre l'ens local i/o les entitats acreditades, el PIA de prestació vinculada(PEV) el realitzaran els/les TS de les residències o les TSSSB.

## **Situació 5:**

### **MODIFICACIÓ DE PIA PER REVISIÓ DE GRAU**

#### **Definició:**

Si en el període que la persona està ingressada a Llarga Estada i fruit d'una revisió de grau, a petició de la persona o d'ofici, es produeix un canvi de grau de dependència, es procedirà a fer una Modificació de PIA per canvi de grau, des de la data d'efecte del nou grau.

#### **Procediment de realització del PIA**

- El/la TSSSB notificarà el canvi de grau a la TSCSS per a la realització de la modificació del PIA.
- El/la TSCSS revisarà el PIA i si la modificació s'ha de realitzar des d'un període anterior a la data d'ingrés al servei de llarga estada, aquesta la farà o facilitarà la informació el/la TSSSB i la TSCSS, un cop hagi realitzat la modificació que li correspon, integrarà, si s'excau, els dos acords en un **únic PIA i es procedirà** segons la **Situació 3** descrita en aquest document.

### **Situació 6:**

## **PIA I/O MODIFICACIÓ DE PIA QUAN LA PERSONA CAUSA ÈXITUS INGRESSADA AL SERVEI DE LLARGA ESTADA.**

### **Definició**

El/la TSCSS ha de fer l'acord i /o modificació de l'acord PIA del període de llarga estada , independentment que hagi causat èxitus, sempre que s'hagi esgotat el període de carència.

Si la defunció de la persona es produeix abans que s'esgoti el període de carència. Es farà un PIA d'ofici per "defunció de la persona" de servei de llarga estada i el realitzarà el servei d'atenció a les persones dels Serveis Territorials del DBSiF. En aquest cas la TSCSS farà arribar el Document B degudament omplert, amb la data d'inici i la data de baixa.

### **Procediment de realització del PIA**

- Es realitzarà un PIA d'ofici per "defunció de la persona" de servei de Llarga Estada, segons les tipologies de PIA esmentats en aquest protocol:
  - Primer PIA de continuïtat de servei, segons Situació 1.
  - Primer PIA amb un període previ. Es faran dos acords PIA en cas que la persona, abans de l'ingrés a Llarga estada, gaudis d'un servei. El PIA de Llarga estada el realitzarà la TSCSS, el PIA de servei de centre de dia la TSSSB i si és de residència la TS del centre, segons situació 2.
  - Modificació de PIA, segons situació 3.
- En aquest PIA la data d'acord serà la data d'ingrés al servei de Llarga estada i serà posterior a la data d'efecte del reconeixement de grau protegit.
- La documentació del PIA serà :
  - el full d'acord PIA i/o de modificació de l'acord PIA,
  - síntesi de l'informe social
  - el document B amb data d'inici i finalització del servei,
  - les dades de domiciliació bancàries, si és un primer PIA i la sol·licitud de reconeixement de grau de dependència és anterior al mes de maig de 2013.

La validació l farà el/la referent comunitari/a i els PIA es lliuraran al DBSiF, segons s'indica a la pàgina 12, punt 5.5, d'aquest document.

## **7. SEGUIMENT i TEMPORALITZACIÓ**

Aquest protocol s'aplicarà a partir de l' 1 de gener de 2014 ? i durant 1 any es farà el seguiment, de manera que a 1 de gener de 2015, es pugui avaluar la implementació del mateix en els diferents territoris i així, continuar amb el seu funcionament o fer-hi els canvis que es considerin oportuns per millorar la gestió dels PIA de servei de Llargada estada.

1. Periodicament, màxim fins el 1 de gener de 2015, es recollirà la següent informació:

- Número de PIAs de servei de llarga estada realitzats en aquest període.
- Número de PIAs pendents de realitzar a 1 de gener de 2015 de les persones amb situació de dependència ingressades que hagin superat el període de carència i que no tinguin PIA o modificació de PIA
- Promig de temps en la realització del PIA des de la data de finalització del període de carència.

2. Indicadors d'avaluació a 1 de gener de 2015:

- S'han realitzat el 80% dels PIA de les persones en situació de dependència que han ingressat en un servei de llarga estada.





## **8. ANNEXOS**



## ANNEX 1. TRACTAMENT DE LA RESERVA DE PLAÇA DE SERVEI I DE LA PRESTACIÓ ECONÒMICA VINCULADA A RESIDÈNCIA PER INGRÉS AL SERVEI DE LLARGA ESTADA.

Si la persona ja té un PIA previ, se li garanteix una reserva dels serveis d'un màxim 30 dies naturals (SAD, CD i residència per a gent gran, llar-residència per a persones amb discapacitat o per a persones amb problemàtica social derivades de malalties mentals, serveis ocupacionals i/o centres de dia per a persones amb discapacitat) i s'aplicarà igualment per a les prestacions econòmiques vinculades destinades a la compra d'un servei (SAD, CD i/o residència per a gent gran).

Es poden donar diverses situacions per les quals la baixa del servei o de la prestació econòmica pot ser anterior als 30 dies:

- Si es coneix, amb anterioritat o al moment de l'ingrés, que la persona no retornarà al servei que l'havia atès fins ara, la data fi serà la data real en que causa baixa d'aquest servei.
- Si la persona causa baixa del servei amb anterioritat a l'ingrés al servei de Llargada estada i el motiu de la baixa no és aquest ingrés. La data fi serà la data de baixa real del servei.
- En el cas del SAD, l'ens local competent garantirà la reserva del servei segons la seva pròpia regulació fins un màxim de 30 dies. La data de baixa serà la que es justifiqui en el document B.

La data de baixa dels serveis i prestacions s'han de justificar amb els documents que s'indiquen al quadre següent:

| <b>Prestació de dependència</b>  | <b>Document</b>  |
|--|--|
| Prestació econòmica Vinculada a servei (PEV) Centre de dia i/o Residència per gent gran                            | Document de baixa del centre emès per la web de centres. |
| Prestació econòmica vinculada a SAD  | Document C. Documentació annexa del PIA                  |
| Prestació de servei de gent gran : CD i/o residència   | Document de baixa del centre emès per la web de centres. |
| Prestació de servei de persones amb discapacitat i/o persones amb problemàtica social derivada de malaltia mental. | Document B. Documentació annexa del PIA                  |
| Prestació de servei d'atenció al domicili (SAD)  | Document B. Documentació annexa del PIA                  |



**ANNEX 2. EXEMPLES DE MODIFICACIÓ DE PIA QUAN ÉS EL PRIMER INGRÉS A LLARGA ESTADA I TE UN PIA PREVI.**

Exemple: *Persona que ingressa al servei de Llarga estada del CSS: 01/10/2013*

Pia previ de Prestació Vinculada a servei de residència (PEV):

Ingrés a Llarga estada : 01/10/2013

Baixa de la PEV : 30/10/2013 ( com a màxim)

Inici del copagament del PAP: 31/10/2013

| <input type="checkbox"/>            | Centre residencial per a persones amb discapacitat / Llar residència   |                  | <input type="checkbox"/>            | <input type="checkbox"/> | <input type="checkbox"/> |                                     |                  |
|-------------------------------------|--|------------------|-------------------------------------|--------------------------|--------------------------|-------------------------------------|------------------|
| <input type="checkbox"/>            | Residència per a persones amb malaltia mental/ Llar residència SM  |                  | <input type="checkbox"/>            | <input type="checkbox"/> | <input type="checkbox"/> |                                     |                  |
| <input checked="" type="checkbox"/> | PAP: <input checked="" type="checkbox"/> Llarga estada CSS <input type="checkbox"/> H. dia CSS <input type="checkbox"/> Llarga estada SM | 0.00€<br>541.20€ | <input checked="" type="checkbox"/> | <input type="checkbox"/> | <input type="checkbox"/> | 01/10/13-<br>30/10/13<br>31/10/13   |                  |
| PROPOSTA DE PRESTACIO ECONOMICA     |  | Cost de la plaça | Aportació pública                   | Nova prestació           | Conti nultat             | Baixa                               | Data efectivitat |
| <input checked="" type="checkbox"/> | Prest. vinculada servei de residència + prest. adicional   | 2000€            | 715€                                | <input type="checkbox"/> | <input type="checkbox"/> | <input checked="" type="checkbox"/> | 30/10/13         |
| <input type="checkbox"/>            | Prest. vinculada servei de residència sense adicional  |                  |                                     | <input type="checkbox"/> | <input type="checkbox"/> | <input type="checkbox"/>            |                  |
| <input type="checkbox"/>            | Prest. vinculada al centre de dia  |                  |                                     | <input type="checkbox"/> | <input type="checkbox"/> | <input type="checkbox"/>            |                  |
| <input type="checkbox"/>            | Prest. vinculada a SAD. Hores/mes: _____   |                  |                                     | <input type="checkbox"/> | <input type="checkbox"/> | <input type="checkbox"/>            |                  |
| <input type="checkbox"/>            | Cuidador/a no professional   |                  |                                     | <input type="checkbox"/> | <input type="checkbox"/> | <input type="checkbox"/>            |                  |
| <input type="checkbox"/>            | Assistent personal: <input type="checkbox"/> acompanyament <input type="checkbox"/> suport personal                                      |                  |                                     | <input type="checkbox"/> | <input type="checkbox"/> | <input type="checkbox"/>            |                  |
| <input checked="" type="checkbox"/> | Centre: codi S00000  |                  |                                     |                          |                          |                                     |                  |
|                                     | codi F00000  |                  |                                     |                          |                          |                                     |                  |

Pia previ de servei Residència per a gent gran

Ingrés a Llarga estada : 01/10/2013

Baixa del servei : 30/10/2013 (com a màxim).

Inici del copagament del PAP: 31/10/2013

| <input type="checkbox"/>            | Centre de dia d'atenció a persones amb discapacitat  |                  | <input type="checkbox"/>            | <input type="checkbox"/> | <input type="checkbox"/>            |                                   |                  |
|-------------------------------------|--|------------------|-------------------------------------|--------------------------|-------------------------------------|-----------------------------------|------------------|
| <input checked="" type="checkbox"/> | Centre residencial per a gent gran   | 1200€            | <input type="checkbox"/>            | <input type="checkbox"/> | <input checked="" type="checkbox"/> | 30/10/13                          |                  |
| <input type="checkbox"/>            | Centre residencial per a persones amb discapacitat / Llar residència   |                  | <input type="checkbox"/>            | <input type="checkbox"/> | <input type="checkbox"/>            |                                   |                  |
| <input type="checkbox"/>            | Residència per a persones amb malaltia mental/ Llar residència SM  |                  | <input type="checkbox"/>            | <input type="checkbox"/> | <input type="checkbox"/>            |                                   |                  |
| <input checked="" type="checkbox"/> | PAP: <input checked="" type="checkbox"/> Llarga estada CSS <input type="checkbox"/> H. dia CSS <input type="checkbox"/> Llarga estada SM | 0.00€<br>541.20€ | <input checked="" type="checkbox"/> | <input type="checkbox"/> | <input type="checkbox"/>            | 01/10/13-<br>30/10/13<br>31/10/13 |                  |
| PROPOSTA DE PRESTACIO ECONOMICA     |  | Cost de la plaça | Aportació pública                   | Nova prestació           | Conti nultat                        | Baixa                             | Data efectivitat |
| <input type="checkbox"/>            | Prest. vinculada servei de residència + prest. adicional   |                  |                                     | <input type="checkbox"/> | <input type="checkbox"/>            | <input type="checkbox"/>          |                  |
| <input type="checkbox"/>            | Prest. vinculada servei de residència sense adicional  |                  |                                     | <input type="checkbox"/> | <input type="checkbox"/>            | <input type="checkbox"/>          |                  |
| <input type="checkbox"/>            | Prest. vinculada al centre de dia  |                  |                                     | <input type="checkbox"/> | <input type="checkbox"/>            | <input type="checkbox"/>          |                  |
| <input type="checkbox"/>            | Prest. vinculada a SAD. Hores/mes: _____   |                  |                                     | <input type="checkbox"/> | <input type="checkbox"/>            | <input type="checkbox"/>          |                  |
| <input type="checkbox"/>            | Cuidador/a no professional   |                  |                                     | <input type="checkbox"/> | <input type="checkbox"/>            | <input type="checkbox"/>          |                  |
| <input type="checkbox"/>            | Assistent personal: <input type="checkbox"/> acompanyament <input type="checkbox"/> suport personal                                      |                  |                                     | <input type="checkbox"/> | <input type="checkbox"/>            | <input type="checkbox"/>          |                  |
| <input checked="" type="checkbox"/> | Centre: codi S00000  |                  |                                     |                          |                                     |                                   |                  |
|                                     | codi F00000  |                  |                                     |                          |                                     |                                   |                  |



PIA previ de compatibilitat entre prestació econòmica de cuidador no professional i Centre de Dia

Ingrés a Llarga estada : 01/10/2013  
Baixa de la prestació de cuidador: 30/09/2013  
Baixa del servei CD: 30/10/2013  
Inici del copagament del PAP: 31/10/2013

|                                     |  |                  |                                     |                          |                                     |                                     |                  |
|-------------------------------------|--|------------------|-------------------------------------|--------------------------|-------------------------------------|-------------------------------------|------------------|
| <input checked="" type="checkbox"/> | Centre de dia per a gent gran. Dies/mes: 21 Jornada: <input checked="" type="checkbox"/> S <input type="checkbox"/> M                    | 365€             | <input type="checkbox"/>            | <input type="checkbox"/> | <input checked="" type="checkbox"/> | 30/10/13                            |                  |
| <input type="checkbox"/>            | Centre de dia d'atenció a persones amb discapacitat  |                  | <input type="checkbox"/>            | <input type="checkbox"/> | <input type="checkbox"/>            |                                     |                  |
| <input type="checkbox"/>            | Centre residencial per a gent gran   |                  | <input type="checkbox"/>            | <input type="checkbox"/> | <input type="checkbox"/>            |                                     |                  |
| <input type="checkbox"/>            | Centre residencial per a persones amb discapacitat / Llar residència   |                  | <input type="checkbox"/>            | <input type="checkbox"/> | <input type="checkbox"/>            |                                     |                  |
| <input type="checkbox"/>            | Residència per a persones amb malaltia mental/ Llar residència SM  |                  | <input type="checkbox"/>            | <input type="checkbox"/> | <input type="checkbox"/>            |                                     |                  |
| <input checked="" type="checkbox"/> | PAP: <input checked="" type="checkbox"/> Llarga estada CSS <input type="checkbox"/> H. dia CSS <input type="checkbox"/> Llarga estada SM | 0.00€<br>541.20€ | <input checked="" type="checkbox"/> | <input type="checkbox"/> | <input type="checkbox"/>            | 01/10/13-<br>30/10/13<br>31/10/13   |                  |
| PROPOSTA DE PRESTACIO ECONOMICA     |  | Cost de la plaça | Aportació pública                   | Nova prestació           | Conti nuitat                        | Baixa                               | Data efectivitat |
| <input type="checkbox"/>            | Prest. vinculada servei de residència + prest. adicional   |                  |                                     | <input type="checkbox"/> | <input type="checkbox"/>            | <input type="checkbox"/>            |                  |
| <input type="checkbox"/>            | Prest. vinculada servei de residència sense adicional  |                  |                                     | <input type="checkbox"/> | <input type="checkbox"/>            | <input type="checkbox"/>            |                  |
| <input type="checkbox"/>            | Prest. vinculada al centre de dia  |                  |                                     | <input type="checkbox"/> | <input type="checkbox"/>            | <input type="checkbox"/>            |                  |
| <input type="checkbox"/>            | Prest. vinculada a SAD. Hores/mes: _____   |                  |                                     | <input type="checkbox"/> | <input type="checkbox"/>            | <input type="checkbox"/>            |                  |
| <input checked="" type="checkbox"/> | Cuidador/a no professional   |                  |                                     | <input type="checkbox"/> | <input type="checkbox"/>            | <input checked="" type="checkbox"/> | 30/09/13         |
| <input type="checkbox"/>            | Assistent personal: <input type="checkbox"/> acompanyament <input type="checkbox"/> suport personal                                      |                  |                                     | <input type="checkbox"/> | <input type="checkbox"/>            | <input type="checkbox"/>            |                  |
| <input checked="" type="checkbox"/> | Centre: codi S00000 codi F00000  |                  |                                     |                          |                                     |                                     |                  |

PIA previ de SAD únic

Ingrés a Llarga estada : 01/10/2013  
Baixa del servei SAD : S'aplicarà la data que informi l'ens local, com a màxim:  
30/10/2013  
Inici del copagament del PAP: 31/10/2013

|                                     |  |                  |                                     |                          |                                     |                                   |                  |
|-------------------------------------|--|------------------|-------------------------------------|--------------------------|-------------------------------------|-----------------------------------|------------------|
| <input checked="" type="checkbox"/> | Atenció domiciliària : 15 h/mes : A.P: 15 h/m A.Llar: _____ h/m  | 40€              | <input type="checkbox"/>            | <input type="checkbox"/> | <input checked="" type="checkbox"/> | 30/10/13                          |                  |
| <input type="checkbox"/>            | Teleassistència  |                  | <input type="checkbox"/>            | <input type="checkbox"/> | <input type="checkbox"/>            |                                   |                  |
| <input type="checkbox"/>            | Centre de dia per a gent gran. Dies/mes: _____ Jornada: <input type="checkbox"/> S <input type="checkbox"/> M                            |                  | <input type="checkbox"/>            | <input type="checkbox"/> | <input type="checkbox"/>            |                                   |                  |
| <input type="checkbox"/>            | Centre de dia d'atenció a persones amb discapacitat  |                  | <input type="checkbox"/>            | <input type="checkbox"/> | <input type="checkbox"/>            |                                   |                  |
| <input type="checkbox"/>            | Centre residencial per a gent gran   |                  | <input type="checkbox"/>            | <input type="checkbox"/> | <input type="checkbox"/>            |                                   |                  |
| <input type="checkbox"/>            | Centre residencial per a persones amb discapacitat / Llar residència   |                  | <input type="checkbox"/>            | <input type="checkbox"/> | <input type="checkbox"/>            |                                   |                  |
| <input type="checkbox"/>            | Residència per a persones amb malaltia mental/ Llar residència SM  |                  | <input type="checkbox"/>            | <input type="checkbox"/> | <input type="checkbox"/>            |                                   |                  |
| <input checked="" type="checkbox"/> | PAP: <input checked="" type="checkbox"/> Llarga estada CSS <input type="checkbox"/> H. dia CSS <input type="checkbox"/> Llarga estada SM | 0.00€<br>541.20€ | <input checked="" type="checkbox"/> | <input type="checkbox"/> | <input type="checkbox"/>            | 01/10/13-<br>30/10/13<br>31/10/13 |                  |
| PROPOSTA DE PRESTACIO ECONOMICA     |  | Cost de la plaça | Aportació pública                   | Nova prestació           | Conti nuitat                        | Baixa                             | Data efectivitat |
| <input type="checkbox"/>            | Prest. vinculada servei de residència + prest. adicional   |                  |                                     | <input type="checkbox"/> | <input type="checkbox"/>            | <input type="checkbox"/>          |                  |
| <input type="checkbox"/>            | Prest. vinculada servei de residència sense adicional  |                  |                                     | <input type="checkbox"/> | <input type="checkbox"/>            | <input type="checkbox"/>          |                  |
| <input type="checkbox"/>            | Prest. vinculada al centre de dia  |                  |                                     | <input type="checkbox"/> | <input type="checkbox"/>            | <input type="checkbox"/>          |                  |
| <input type="checkbox"/>            | Prest. vinculada a SAD. Hores/mes: _____   |                  |                                     | <input type="checkbox"/> | <input type="checkbox"/>            | <input type="checkbox"/>          |                  |
| <input checked="" type="checkbox"/> | Cuidador/a no professional   |                  |                                     | <input type="checkbox"/> | <input type="checkbox"/>            | <input type="checkbox"/>          |                  |
| <input type="checkbox"/>            | Assistent personal: <input type="checkbox"/> acompanyament <input type="checkbox"/> suport personal                                      |                  |                                     | <input type="checkbox"/> | <input type="checkbox"/>            | <input type="checkbox"/>          |                  |
| <input checked="" type="checkbox"/> | Centre: codi S00000 codi F00000  |                  |                                     |                          |                                     |                                   |                  |



PIA previ de compatibilitat entre prestació econòmica de cuidador no professional i SAD.

Ingrés a Llarga estada : 01/10/2013

Baixa de la prestació de cuidador: 30/09/2013

Baixa del servei SAD: màxim 30/10/2013

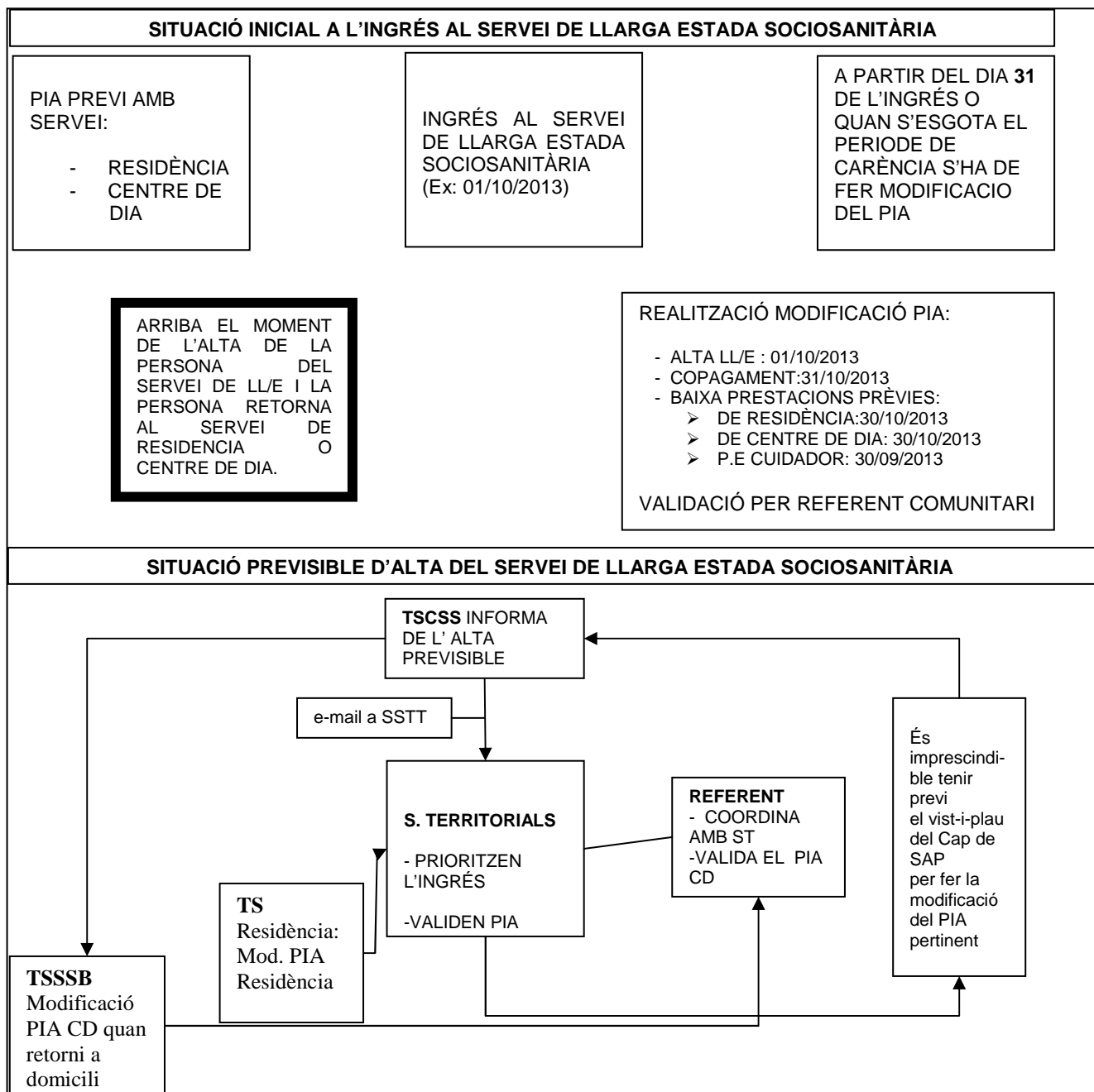
Inici del copagament del PAP: 31/10/2013

|                                     |  |                  |                                     |                          |                                     |                                     |                                   |
|-------------------------------------|--|------------------|-------------------------------------|--------------------------|-------------------------------------|-------------------------------------|-----------------------------------|
| <input checked="" type="checkbox"/> | Atenció domiciliària : 15 h/mes : A.P:15 h/m A.Llar: h/m   | 40€              | <input type="checkbox"/>            | <input type="checkbox"/> | <input checked="" type="checkbox"/> | efectivitat                         | 30/10/13                          |
| <input type="checkbox"/>            | Teleassistència  |                  | <input type="checkbox"/>            | <input type="checkbox"/> | <input type="checkbox"/>            |                                     |                                   |
| <input type="checkbox"/>            | Centre de dia per a gent gran. Dies/mes: Jomada: <input type="checkbox"/> S <input type="checkbox"/> M                                   |                  | <input type="checkbox"/>            | <input type="checkbox"/> | <input type="checkbox"/>            |                                     |                                   |
| <input type="checkbox"/>            | Centre de dia d'atenció a persones amb discapacitat  |                  | <input type="checkbox"/>            | <input type="checkbox"/> | <input type="checkbox"/>            |                                     |                                   |
| <input type="checkbox"/>            | Centre residencial per a gent gran   |                  | <input type="checkbox"/>            | <input type="checkbox"/> | <input type="checkbox"/>            |                                     |                                   |
| <input type="checkbox"/>            | Centre residencial per a persones amb discapacitat / Llar residència   |                  | <input type="checkbox"/>            | <input type="checkbox"/> | <input type="checkbox"/>            |                                     |                                   |
| <input type="checkbox"/>            | Residència per a persones amb malaltia mental/ Llar residència SM  |                  | <input type="checkbox"/>            | <input type="checkbox"/> | <input type="checkbox"/>            |                                     |                                   |
| <input checked="" type="checkbox"/> | PAP: <input checked="" type="checkbox"/> Llarga estada CSS <input type="checkbox"/> H. dia CSS <input type="checkbox"/> Llarga estada SM | 0.00€<br>541.20€ | <input checked="" type="checkbox"/> | <input type="checkbox"/> | <input type="checkbox"/>            |                                     | 01/10/13-<br>30/10/13<br>31/10/13 |
| PROPOSTA DE PRESTACIO ECONOMICA     |  | Cost de la plaça | Aportació pública                   | Nova prestació           | Conti nuïtat                        | Baixa                               | Data efectivitat                  |
| <input type="checkbox"/>            | Prest. vinculada servei de residència + prest. adicional   |                  |                                     | <input type="checkbox"/> | <input type="checkbox"/>            | <input type="checkbox"/>            |                                   |
| <input type="checkbox"/>            | Prest. vinculada servei de residència sense adicional  |                  |                                     | <input type="checkbox"/> | <input type="checkbox"/>            | <input type="checkbox"/>            |                                   |
| <input type="checkbox"/>            | Prest. vinculada al centre de dia  |                  |                                     | <input type="checkbox"/> | <input type="checkbox"/>            | <input type="checkbox"/>            |                                   |
| <input type="checkbox"/>            | Prest. vinculada a SAD. Hores/mes:   |                  |                                     | <input type="checkbox"/> | <input type="checkbox"/>            | <input type="checkbox"/>            |                                   |
| <input checked="" type="checkbox"/> | Cuidador/a no professional   |                  | 255.77€                             | <input type="checkbox"/> | <input type="checkbox"/>            | <input checked="" type="checkbox"/> | 30/09/13                          |
| <input type="checkbox"/>            | Assistent personal: <input type="checkbox"/> acompanyament <input type="checkbox"/> suport personal                                      |                  |                                     | <input type="checkbox"/> | <input type="checkbox"/>            | <input type="checkbox"/>            |                                   |
| <input checked="" type="checkbox"/> | Centre: codi S00000  | codi F00000      |                                     |                          |                                     |                                     |                                   |

**ANNEX 3 : PIA PREVI DE SERVEI DE RESIDÈNCIA O DE CENTRE DE DIA PER A GENT GRAN**

A continuació presentem quin hauria de ser el circuit a seguir en aquelles persones que són beneficiàries del servei de llarga estada ( ll/e )socio sanitària. Previ a l'ingrés, la persona era beneficiària d'un servei de residència o de CD. En general, els expedients de dependència que estarien dins aquesta casuística presenten les següents característiques.

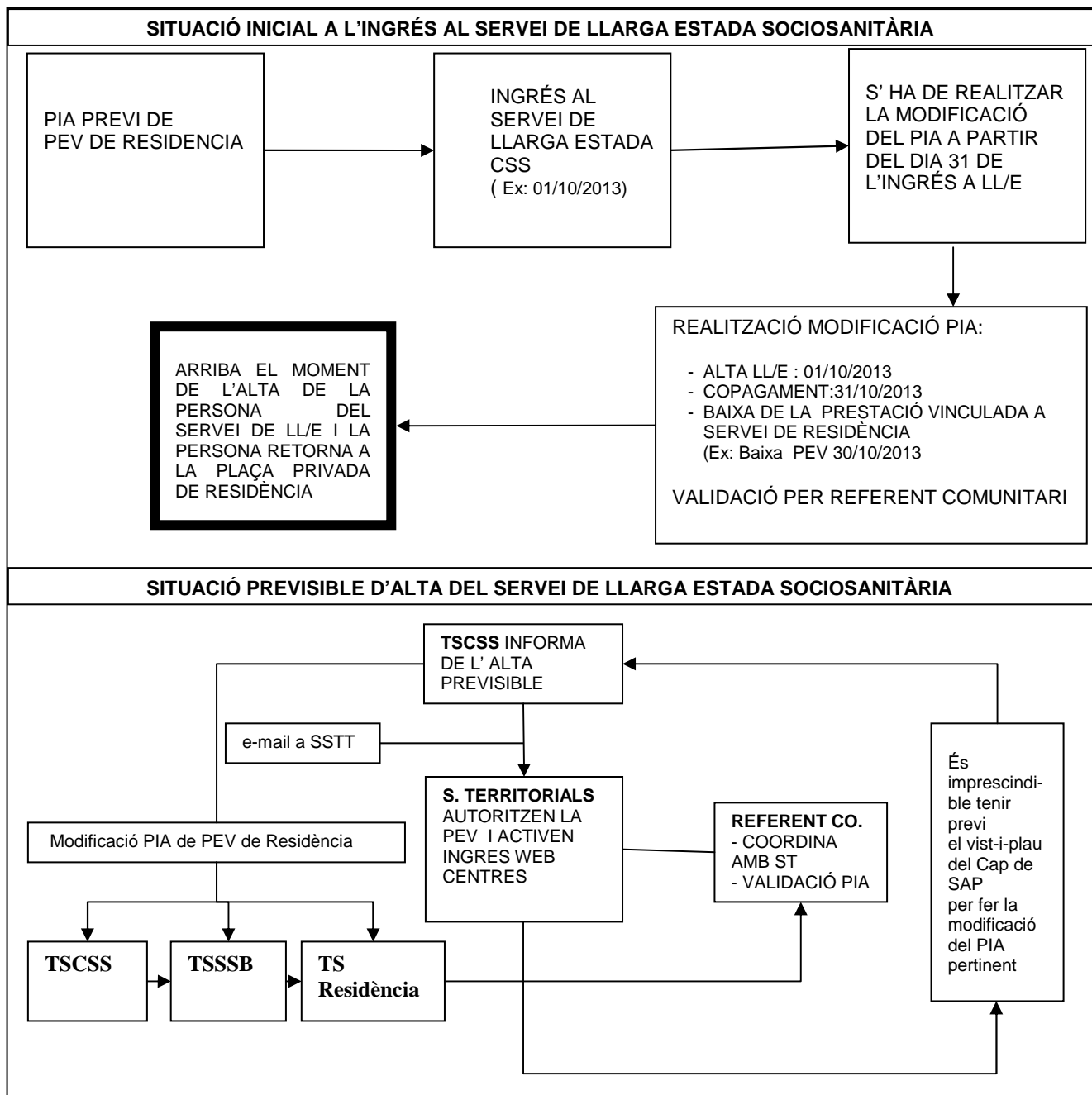
- PIA previ a l'ingrés a ll/e socio sanitària.
- Servei reconegut al PIA:
- Servei de residència
- Servei de CD (com a servei únic o com una prestació principal o secundària a la compatibilitat)
- Persona que supera els 30 dies d'ingrés i és susceptible a fer modificació PIA contemplant servei PAP.



#### ANNEX 4: PIA PREVI DE PRESTACIÓ VINCULADA A RESIDÈNCIA

A continuació presentem quin hauria de ser el circuit a seguir en aquelles persones que són beneficiàries del servei de ll/e sociosanitària i que, previ a l'ingrés tenen reconegut un PIA de prestació vinculada a residència.

- PIA previ a l'ingrés a ll/e sociosanitària.
- Servei reconegut al PIA de Prestació econòmica vinculada a residència.
- Persona que supera els 30 dies d'ingrés i és susceptible a fer modificació PIA contemplant servei PAP, ll/e sociosanitària.



**ANNEX 5- CIRCUIT DE NOTIFICACIÓ ALS SERVEIS TERRITORIALS DE LA PREVISIÓ D'ALTA DEL SERVEI DE LLARGA ESTADA, QUAN LA PERSONA PREVIAMENT A L'INGRÉS TENIA UNA PRESTACIÓ DE SERVEI DE CENTRE DE DIA O DE RESIDÈNCIA PER A GENT GRAN O UNA PRESTACIÓ ECONÒMICA VINCULADA DE RESIDÈNCIA.**

PIA PREVI DE RESIDÈNCIA O CENTRE DE DIA :

La TSCSS informarà al Cap de Servei d'atenció a les persones dels Serveis Territorials, mitjançant un correu electrònic i indicarà, el nom i cognoms de la persona, DNI, el número d'expedient de dependència, el centre on estava ingressat amb anterioritat i la data de probable alta.

El cap de servei prioritzarà l'ingrés al mateix centre de dia i/o a la residència que tenia anteriorment .

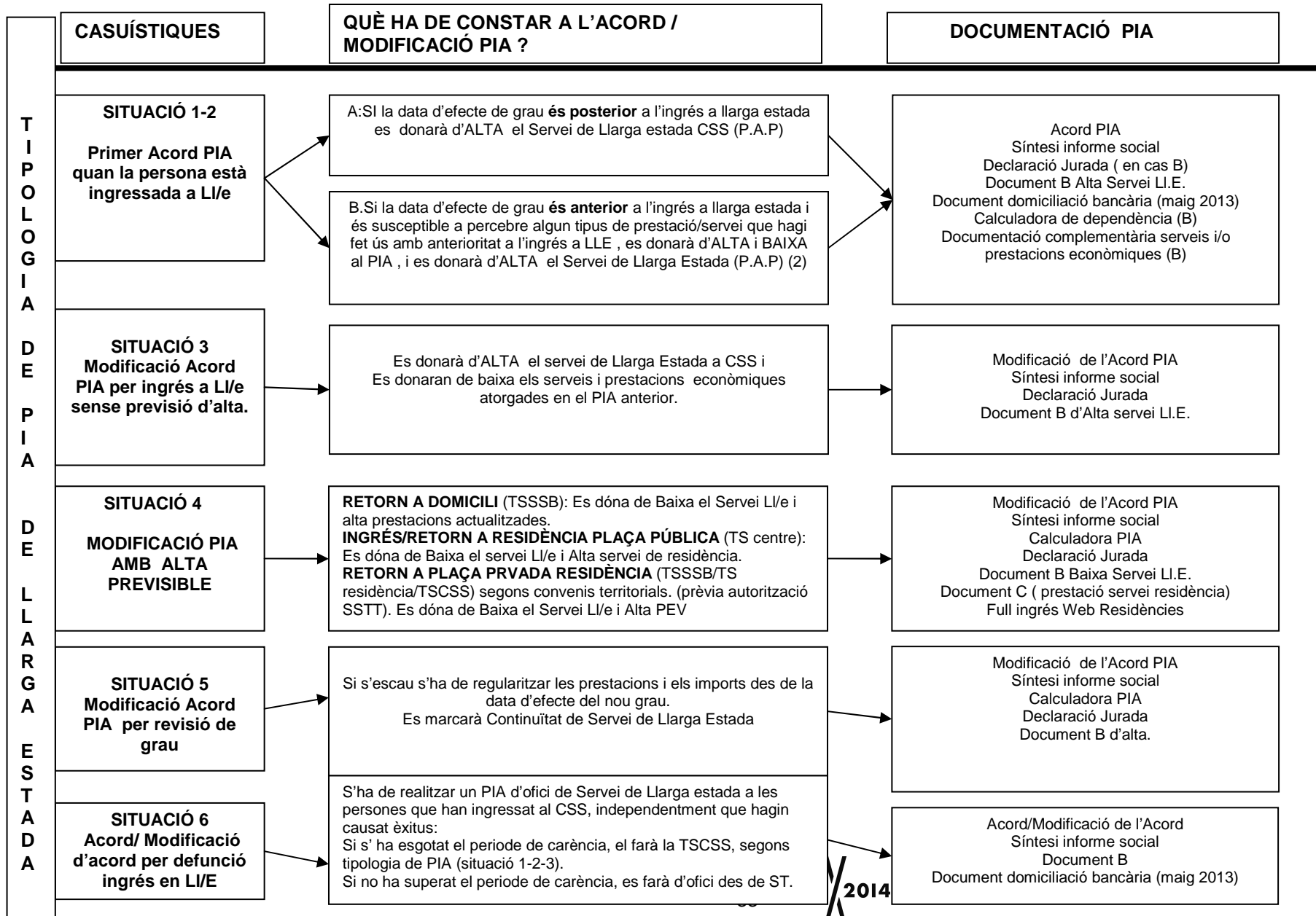
- Si el centre no te disponibilitat de places, la persona ingressarà quan el centre li ho comuniqui, un cop ingressi la TSSSB li farà la Modificació del PIA.
- Si la residència disposa de plaça, la persona ingressarà i un cop ingressi, la TS del centre li farà la modificació del PIA.
- En cas de no disponibilitat de plaça, se li pot oferir a la persona la possibilitat d'ingressar a un altre centre que tingui disponibilitat de places.

PIA PREVI DE PRESTACIÓ VINCULADA A SERVEI DE RESIDÈNCIA

La TSCSS notificarà al Cap de servei d'atenció a les persones dels Serveis Territorials, mitjançant un correu electrònic i l'indicarà, el nom i cognom de la persona, DNI, el núm. d'expedient de dependència, el centre d'atenció residencial on estava ingressat i la data de la probable alta.

El cap de servei del SAP, autoritzarà l'ingrés per web per rehabilitar una prestació econòmica vinculada, al mateix centre on estava ingressada la persona o en qualsevol altre centre residencial acreditat.





2014



## ANNEX 7. SERVEI D'ATENCIÓ A LES PERSONES DELS SERVEIS TERRITORIALS

| SERVEI                    | Territori  | Adreça                                    | Municipi  | CP    | Telèfon   |
|---------------------------|--|---|-----------|-------|-----------|
| SERVEIS CENTRALS          |  | Pg. Teulat, 256-270                       | Barcelona | 08019 | 934831000 |
| CSSBCN<br>Barcelona       | Barcelona<br>Ciutat  | C/Bruc, 90-92,<br>Baixos                  | Barcelona | 08009 | 934678733 |
| Barcelonès                | Baix Llobregat<br>Maresme<br>Vallès<br>Oriental<br>Barcelonès                  | C/Tarragona,141-147                       | Barcelona | 08014 | 935675160 |
| Comarques<br>de Barcelona | Resta de<br>Comarques  | C/Tarragona,141-147                       | Barcelona | 08014 | 935675160 |
| Girona                    | Girona   | Pl. Pompeu<br>Fabra, 1<br>Ed. Generalitat | Girona    | 17002 | 872975000 |
| Lleida                    | Lleida   | A. del Segre, 5                           | Lleida    | 25007 | 973703600 |
| Tarragona                 | Alt Camp<br>Baix Camp<br>Baix Penedès<br>C.de Barberà<br>Priorat<br>Tarragonès | Av. d'Andorra, 9-<br>Baixos               | Tarragona | 43002 | 977241888 |
| Terres de l'<br>Ebre      | Baix Ebre<br>Montsià<br>Ribera d'Ebre<br>Terra Alta                            | C/ Ruiz d'Alda, 33                        | Amposta   | 43870 | 977706534 |

## ANNEX 8 . REFERENTS COMUNITARIES DE DEPENDÈNCIA

| NOM REFERENT COMUNITÀRIA | CORREU   | TERRITORI   |
|--------------------------|--|-------------|
| Eva Soler                | <a href="mailto:sepap3bcn1-4.dbsf@gencat.cat">sepap3bcn1-4.dbsf@gencat.cat</a>     | BCNCIUTAT   |
| Silvia Dumont            | <a href="mailto:sepap2bcn1-4.dbsf@gencat.cat">sepap2bcn1-4.dbsf@gencat.cat</a>     | BCNCIUTAT   |
| Joana Guirao             | <a href="mailto:sepapbcn1-4.dbsf@gencat.cat">sepapbcn1-4.dbsf@gencat.cat</a>       | BCNCIUTAT   |
| Maria González           | <a href="mailto:sepapbn5.dbsf@gencat.cat">sepapbn5.dbsf@gencat.cat</a>             | BCNNORD     |
| Maria Cobos              | <a href="mailto:sepaphp6.dbsf@gencat.cat">sepaphp6.dbsf@gencat.cat</a>             | HOSPPRAT    |
| Natàlia Aguilera         | <a href="mailto:sepapbl7.dbsf@gencat.cat">sepapbl7.dbsf@gencat.cat</a>             | BAIXLLOB1   |
| Ana Martin               | <a href="mailto:sepapbl8.dbsf@gencat.cat">sepapbl8.dbsf@gencat.cat</a>             | BAIXLLOB2   |
| Imma Ribes               | <a href="mailto:sepap2bl7.dbsf@gencat.cat">sepap2bl7.dbsf@gencat.cat</a>           | BAIXLLOB3   |
| Juanma Rivera            | <a href="mailto:sepapgap9.dbsf@gencat.cat">sepapgap9.dbsf@gencat.cat</a>           | GARRAF-AP   |
| Eva Martinez             | <a href="mailto:sepapvocc10.dbsf@gencat.cat">sepapvocc10.dbsf@gencat.cat</a>       | VALLESOCC1  |
| Carolina Casanovas       | <a href="mailto:sepapvocc11.dbsf@gencat.cat">sepapvocc11.dbsf@gencat.cat</a>       | VALLESOCC2  |
| Alicia Diaz              | <a href="mailto:sepapvocc1011.dbsf@gencat.cat">sepapvocc1011.dbsf@gencat.cat</a>   | VALLESOCC3  |
| Salomé de las Morenas    | <a href="mailto:sepapvor12.dbsf@gencat.cat">sepapvor12.dbsf@gencat.cat</a>         | VALLESOR    |
| Anna Juberias            | <a href="mailto:sepapmar13.dbsf@gencat.cat">sepapmar13.dbsf@gencat.cat</a>         | MARESME1    |
| Oriol Gispert            | <a href="mailto:sepap2mar13.dbsf@gencat.cat">sepap2mar13.dbsf@gencat.cat</a>       | MARESME2    |
| Marta Arnaus             | <a href="mailto:sepapba14.dbsf@gencat.cat">sepapba14.dbsf@gencat.cat</a>           | BAGES-ANOIA |
| Ester Cardona            | <a href="mailto:sepapbs14-15.dbsf@gencat.cat">sepapbs14-15.dbsf@gencat.cat</a>     | BERGUEDÀ    |
| Núria Viñas              | <a href="mailto:sepaposo15.dbsf@gencat.cat">sepaposo15.dbsf@gencat.cat</a>         | OSONA       |
| Rosa Maria Melines       | <a href="mailto:sepapapa16.dbsf@gencat.cat">sepapapa16.dbsf@gencat.cat</a>         | ALTPIRINEU  |
| Esther Díaz              | <a href="mailto:sepaplle17-1.dbsf@gencat.cat">sepaplle17-1.dbsf@gencat.cat</a>     | LLEIDA1     |
| Cristina Morón           | <a href="mailto:sepaplle17-2.dbsf@gencat.cat">sepaplle17-2.dbsf@gencat.cat</a>     | LLEIDA2     |
| Glòria Martín            | <a href="mailto:sepapte18.dbsf@gencat.cat">sepapte18.dbsf@gencat.cat</a>           | TEBRE       |
| Montse Batet             | <a href="mailto:sepaptarr19.dbsf@gencat.cat">sepaptarr19.dbsf@gencat.cat</a>       | TARRAGONA1  |
| Eulàlia Barceló          | <a href="mailto:sepaptarr20.dbsf@gencat.cat">sepaptarr20.dbsf@gencat.cat</a>       | TARRAGONA2  |
| Merce Mir                | <a href="mailto:sepapgir21-22.dbsf@gencat.cat">sepapgir21-22.dbsf@gencat.cat</a>   | GIRONA1     |
| Elisabet Fornells        | <a href="mailto:sepap2gir21-22.dbsf@gencat.cat">sepap2gir21-22.dbsf@gencat.cat</a> | GIRONA2     |
| Sandra Casado            | <a href="mailto:sepapgir23.dbsf@gencat.cat">sepapgir23.dbsf@gencat.cat</a>         | GIRONA3     |
| Yolanda Martinez         | <a href="mailto:sepap3gir21-21.dbsf@gencat.cat">sepap3gir21-21.dbsf@gencat.cat</a> | GIRONA4     |



## 9. GLOSARI D'ACRÒNIMS

|               |  |
|---------------|--|
| <b>CSS:</b>   | Centre Sociosanitari.  |
| <b>DBSiF:</b> | Departament de Benestar Social i Família. Generalitat de Catalunya.  |
| <b>PAP:</b>   | Servei de promoció de l'autonomia personal per a persones amb Dependència ateses en centres sociosanitaris de llarga estada. |
| <b>PEV:</b>   | Prestació econòmica vinculada a servei.  |
| <b>PIA:</b>   | Programa individual d'atenció.   |
| <b>SAP:</b>   | Servei d'atenció a les persones dels Serveis Territorials.   |
| <b>ST:</b>    | Servei Territorial del departament de Benestar Social i Família.   |
| <b>SCAAD:</b> | Sistema català d'autonomia i atenció a la dependència.   |
| <b>SEVAD:</b> | Servei de Valoració de dependència. Integren un total de 23 equips en tot el territori de Catalunya.                         |
| <b>SSB:</b>   | Serveis Socials Bàsics. S'organitzen territorialment i estan dotats d'equips de professionals multidisciplinaris.            |
| <b>TSCSS:</b> | Treballador/a social del centre sociosanitari.   |
| <b>TSSSB:</b> | Treballador/a social dels equips de serveis socials.   |



## 10. ASSISTENTS

Anna Farré: Treballadora social de l'Hospital sociosanitari de L'Hospitalet.  
Sergi Guiral: Cap de Servei de promoció a l'autonomia personal. (ICASS).  
Elena Pérez: Tècnica del Servei de promoció a l'autonomia personal (ICASS)  
Juan Manuel Rivera: Referent comunitari de dependència del Garraf i d'Alt Penedès.



Mònica Ribas Gironès

Subdirectora General d'Atenció a les Persones i Promoció de l'Autonomia Personal

Febrer 2014